

2025

أساس
assas

شركة

أساس للصناعات الخرسانية

التقرير السنوي
السابع عشر





حضرة صاحب الجلالة الملك عبد الله الثاني بن الحسين المعظم



حضرة صاحب السمو الملكي الأمير الحسين بن عبد الله الثاني ولي العهد

مجلس الإدارة
الاعضاء والرئيس

رئيس مجلس الإدارة	السادة / شركة الباطون الجاهز والتوريدات الانشائية ويمثلها / المهندس رجاء خليل ابراهيم العلي
نائب رئيس مجلس الإدارة	السيد / جودت خليل إبراهيم العلي
عضو	السادة / شركة الباطون الجاهز والتوريدات الانشائية ويمثلها / المهندس داهود يوسف خليل كوساية
عضو	السادة / الشركة الاردنية للكسارات وتوريد المعدات والآليات الإنشائية يمثلها السيد / سهراب ركاد عويس
عضو	السادة / شركة المحفظة الوطنية للأوراق المالية يمثلها السيد / محمد بهجت أمين البليسي
عضو	السادة / شركة سهيل جميل المعشر و إخوانه ويمثلها السيد / خليل مكرم خليل العلي
عضو	السادة / شركة الروشة للإستثمار و التجارة ويمثلها المهندس / مكرم خليل إبراهيم العلي
عضو	السادة / شركة مسافات للنقل المتخصص و يمثلها المهندس أنس محمود أحمد الشلي
عضو	السيد / علاء الدين علي عبد الرحيم المصري

المدير العام

المهندس / طاهر نافع طاهر عبد العزيز

السادة الأفاضل مساهمي شركة أساس للصناعات الخرسانية ،،

السلام عليكم ورحمة الله وبركاته ...

يسعدني ان أرحب بكم جميعا في هذا الاجتماع السنوي السابع عشر والمنعقد عملا باحكام المادة (169) من قانون الشركات رقم (22) للعام 1997 وتعديلاته.

وبيطيب لي بالأصالة عن نفسي وبالنيابة عن أعضاء مجلس الإدارة أن أضع بين أيديكم تفاصيل هذا التقرير الذي يعكس النتائج المالية للشركة خلال السنة الماضية وفقاً لأدائها، إضافة إلى تطور سير العمل الخاص بمشاريعها للعام 2025.

حيث شهدت شركة أساس للصناعات الخرسانية تحديات تتمثل في انخفاض الطلب على قطاع الانشاءات الذي خلق منافسة شديدة وأدى إلى تخفيض الطاقة التشغيلية للمصانع مع انخفاض الطلب وقابل ذلك ارتفاع التكاليف، وفي ظل ظروف الحرب على غزة والظروف الإقتصادية والسياسية المتقلبة في الأردن وما حولها والأثار الناجمة عن ذلك يصعب التنبؤ بالأهداف المتوقعة لأكثر من عام وبناء عليه سيتم التعامل مع الخطة المستقبلية بناء على ما يستجد من ظروف.

وبفضل الله ثم بجهود العاملين فقد نجحت الشركة في الحفاظ على حصتها السوقية بما يتماشى مع طموحاتنا وحققنا أرباحاً صافية بحمد الله وتوفيقه حيث بلغت مبيعات الشركة لعام 2024 (7,976,988 دينار) اي ما يعادل 108 % من الهدف الذي رسمته الشركة لعام 2024 وحققنا أرباحاً قيمتها 501,456 دينار بنسبة 6.3 % من صافي المبيعات .

إن رؤية الشركة القائمة على تحقيق التميز في تقديم المنتجات الخرسانية للعملاء والارتقاء بأداء الشركة إلى أفضل مستويات الانتاجية وتحقيق عوائد مالية مناسبة، جعلت منا أكثر حرصاً على التحديث المستمر ورفع الكفاءة الإنتاجية، وتطوير القدرات البشرية لمواجهة تحديات المرحلة من خلال تعزيز مركزها الحالي في السوق.

وكل ذلك كان بهمة وتفاني وإخلاص موظفيها على اختلاف مواقعهم، من المحافظة على مكانتها في طليعة شركات الصناعات الخرسانية في المملكة، فبقيت ملتزمة بتقديم منتجاتها بالجودة والكفاءة المطلوبة، وستستمر في عطاءها، نحو تحقيق مزيد من النجاحات وتعظيم المنجز والبناء عليه، هدفاً ومقصداً في تحقيق مزيداً من النجاح والتطور.

وأود أن أعرب باسم مجلس الإدارة عن خالص الشكر وعظيم الإمتنان للمساهمين الأفاضل الذين أولونا تلك الثقة الغالية والمسؤولية الكبيرة التي نعتز بها، والتي تحفزنا على بذل أقصى الجهود لتحقيق أهداف الشركة وتطلعاتها واستراتيجياتها.

وفي الختام، أتقدم بالأصالة عن نفسي وبالنيابة عن أعضاء مجلس الإدارة والعاملين في شركة أساس بأسى آيات التقدير والامتنان إلى مقام حضرة صاحب الجلالة الملك عبدالله الثاني بن الحسين المعظم، حفظه الله ورعاه، داعياً المولى الكريم أن يسدد خطاه لكل ما فيه رفعة للوطن ورفيقه ونهضته.

المهندس رجاء خليل ابراهيم العلمي

توصيات مجلس الإدارة

1. تلاوة وقائع الإجتماع العادي السابق للهيئة العامة.
2. تلاوة تقرير مجلس الإدارة عن السنة المالية 2024 ومناقشة الخطة المستقبلية للعام 2025.
3. الإستماع إلى تقرير مدققي حسابات الشركة عن ميزانيتها وحساباتها الختامية الأخرى عن السنة المنتهية في 2024/12/31.
4. مناقشة الميزانية العمومية والحسابات الختامية عن السنة المالية المنتهية في 2024/12/31.
5. إنتخاب مدققي الحسابات للسنة المالية 2025 وتحديد أتعابهم أو تفويض مجلس الإدارة لتحديد أتعابهم.
6. إبراء ذمة أعضاء مجلس الإدارة بحدود ما يسمح به القانون.
7. مناقشة قرار مجلس الادارة بتوزيع الارباح على المساهمين بنسبة 3%.
8. أية أمور أخرى تفتتح الهيئة العامة إدراجها في جدول الأعمال حسب أحكام المادة (171) من قانون الشركات.

حضرات السادة المساهمين الكرام،،،،

يسر مجلس الإدارة وبعد استماعكم إلى تقريره يتقدم بخالص شكره إلى كافة المساهمين والعملاء على ثقتهم ودعمهم المتواصلين للشركة.

ويتوجه المجلس إلى كافة العاملين بالشركة إدارة وموظفين وعمال بالشكر الجزيل على ما قاموا به من خدمات وجهود مخلصة لتحقيق غايات الشركة و أهدافها.

متمنين لهم دوام التقدم والإزدهار

مجلس الإدارة

تقرير مجلس الإدارة للهيئة العامة العادي

لعام 2024

حضرات السادة المساهمين الكرام،،،،

يسر مجلس الإدارة أن يقدم تقريره السابع عشر مبيناً فيه البيانات المالية حسب قانون الشركات.

(1) أ. أنشطة الشركة الرئيسية

يتركز نشاط الشركة على تصنيع الطوب بأنواع و القياسات المختلفة و الكنדרين و البلاط المتداخل بالأشكال و القياسات المختلفة و الحجر الخرساني و أحواض الزريعة و الأسقف الجاهزة Hollow Core Slabs و تستخدم الشركة في نشاطاتها المختلفة ماكنات حديثة و قد أصبحت الشركة معروفة في صناعة القطع الإسمنتية المسبقة الصنع كالجدران الإسمنتية والبيوت الجاهزة ، و كما يتوفر لدى الشركة اسطول نقل مؤلف من السيارات الشاحنة مزودة بونش لنقل المنتجات إلى مواقع الزبائن وكذلك يتوفر رافعات شوكية تعمل على خطوط الإنتاج و في أعمال المناولة و التحميل و ذلك في مصانع الشركة بعمان و فرعها بالعقبة .

ب . الموقع الجغرافي للشركة وعدد الموظفين فيها:

○ الموقع الجغرافي للشركة فرع عمان:

يقع المركز الرئيسي للشركة والمصنع في عمان:

القسطل – بالقرب من بوند القسطل – عمان.

ص.ب: (248) الجيزة 16010 الأردن

هاتف: 4711609 – 4711610

فاكس: 4711604

الموقع الإلكتروني: www.assas.jo

○ الموقع الجغرافي للشركة فرع العقبة:

مصنع الطوب والبلاط في منطقة العقبة الاقتصادية الخاصة منطقة المعامل

موبايل : 079 1847 221

فاكس: 03 2012019

○ وقد بلغ عدد الموظفين في 31/12/2023 (170) موظفاً مصنفاً إلى ما يلي:

الدائرة	عدد الموظفين 2024	عدد الموظفين 2023
الإدارة العامة	3	3
الدائرة المالية	9	4
مصنع الطوب والبلاط	16	18
مصنع العقود الجاهزة	55	47
دائرة المبيعات و التوزيع	29	29
دائرة الصيانة	16	16
فرع العقبة	21	19
المستودعات	5	3
دائرة الشؤون الإدارية	8	15
المختبر	8	5
الاجمالي	170	159

ج . حجم الإستثمار الرأسمالي :

2020	2021	2022	2023	2024
7,999,031	7,532,716	7,223,456	6,865,651	6,581,402

(2) شركات تابعة لشركة أساس للصناعات الخرسانية :

شركة أساس الحديثة للنقل المتخصص ذ.م.م مملوكة بالكامل لشركة أساس للصناعات الخرسانية ، رأس مال قدره 50,000 دينار- سجل تجاري (40573) في 20/5/2015 —عنوانها : القسطل- و عدد موظفيها 36 موظف.

غايات الشركة :

1. الدخول في العطاءات والمناقصات
2. المساهمة بشركات اخرى
3. تملك السيارات بكافة أنواعها لتنفيذ غايات الشركة
4. نقل مواد (رمل وحصمة ومواد البنية التحتية) لغايات الشركة
5. استيراد وتصدير
6. اعمال النقل البري المتخصص بالمواد الانشائية والخرسانة الجاهزة

7. نقل البضائع العامة على الطرق

8. تملك الاموال المنقولة وغير المنقولة لتنفيذ غايات الشركة

9. نقل الاتربة والرمال

(3) أسماء أعضاء مجلس الإدارة ونبذة تعريف عن كل واحد منهم:

يتكون مجلس إدارة الشركة من تسعة أعضاء و غالبيتهم ممثلين عن شركات وطنية وجميعهم حاصلين على الشهادة الجامعية الأولى كحد أدنى.

1. المهندس رجاء خليل إبراهيم العلمي

رئيس مجلس الإدارة

- تاريخ العضوية: 14/12/2011
- تاريخ الميلاد: 1952
- الجنسية: الأردنية
- المؤهل العلمي: بكالوريوس هندسة مدنية
- سنة التخرج: 1976
- اسم الجامعة: جامعة برمنجهام - بريطانيا

■ نبذة عن السيرة الذاتية:

- سلطة الطيران المدني 1976-1979.
- شريك بمكتب استشاري هندسي من عام 1979 و لتاريخه.
- مدير عام شركة شركة الباطون الجاهز والتوريدات الانشائية منذ تأسيسها عام 1995 و لتاريخه.
- عضو مجلس إدارة شركة الباطون الجاهز والتوريدات الانشائية.
- عضو مجلس إدارة في شركة مسافات للنقل المتخصص منذ تأسيسها عام 2006 و لتاريخه.

2. السيد جودت خليل إبراهيم العلمي

نائب رئيس مجلس الإدارة

- تاريخ العضوية: 14/12/2011
- تاريخ الميلاد: 1949
- الجنسية: الأردنية
- المؤهل العلمي: بكالوريوس إدارة أعمال
- سنة التخرج: 1973
- اسم الجامعة: جامعة ايدهاو—الولايات المتحدة الأمريكية
- نبذة عن السيرة الذاتية:

- عمل في الصرافة والاستثمارات و التجارة الحرة منذ تخرجه في عام 1973 و لتاريخه.
- عضو مجلس إدارة في شركة القدس للخرسانة.

- عضو مجلس إدارة في شركة مسافات للنقل المتخصص منذ تأسيسها عام 2006 و لتاريخه.
- عضو هيئة المديرين لشركة أساس الحديثة للنقل المتخصص.

3. المهندس مكرم خليل إبراهيم العلمي

عضو مجلس الإدارة ممثلاً عن شركة الروشة للاستثمار والتجارة

- تاريخ العضوية : 2011/11/14
- الجنسية : الأردنية
- المؤهل العلمي : بكالوريوس هندسة مدنية
- سنة التخرج : 1978
- اسم الجامعة : جامعة بوردو - الولايات المتحدة الأمريكية
- نبذة عن السيرة الذاتية :
- مهندس في مؤسسة الإسكان 1978 - 1979.
- مدير عام شريك في شركة صرافة 1979 – 2005.
- رئيس مجلس إدارة شركة الباطون الجاهز و التوريدات الإنشائية منذ تأسيسها عام 1995 وحتى 2020.
- رئيس مجلس إدارة شركة مسافات للنقل المتخصص منذ تأسيسها عام 2006 و حتى 2021.
- مدير عام شركة مسافات للنقل المتخصص.

4. المهندس أنس محمود أحمد الشلي

عضو مجلس الإدارة ممثلاً عن شركة مسافات للنقل المتخصص

- تاريخ العضوية : 14/12/2011
- تاريخ الميلاد : 1952
- الجنسية : الكندية
- المؤهل العلمي : ماجستير هندسة ميكانيك
- سنة التخرج : 1976
- اسم الجامعة : جامعة لندن - بريطانيا
- نبذة عن السيرة الذاتية :
- عمل في مجال إستثمارات البترول في الإمارات العربية المتحدة منذ عام 1976 و لتاريخه.
- عضو مجلس إدارة في شركة الباطون الجاهز و التوريدات الانشائية منذ تأسيسها عام 1995 و لتاريخه.
- عضو مجلس إدارة في شركة مسافات للنقل المتخصص منذ تأسيسها عام 2006 و لتاريخه.

5. السيد محمد بهجت أمين البليسي

رئيس مجلس الإدارة ممثلاً عن شركة المحفظة الوطنية للأوراق المالية.

- تاريخ العضوية : 2022/3/29
- تاريخ الميلاد : 1954/11/29
- الجنسية : الأردنية
- المؤهل العلمي : بكالوريوس إدارة أعمال الجامعة الأردنية

■ سنة التخرج : 1976

■ نبذة عن السيرة الذاتية :

- موظف مبيعات في شركة الجرارات الأردنية (كاترلر) 1976-1977.
- عضو هيئة مديرين / مدير عام شركة فورم للأثاث 1977 - 1982.
- رئيس هيئة مديرين / مدير عام الشركة العربية للإستثمارات المالية 1982 - 1986.
- رئيس مجلس إدارة شركة المحفظة العقارية الإستثمارية م ع م .
- نائب رئيس مجلس إدارة شركة التأمين الوطنية م ع م .
- نائب رئيس مجلس إدارة جمعية رجال الأعمال الأردنيين.

6. السيد سهراب ركاد ناجي عويس

عضو مجلس الإدارة ممثلاً عن الشركة الأردنية للكسارات وتوريد المعدات الانشائية

- تاريخ العضوية : 2021/7/26
- تاريخ الميلاد : 1964/11/22
- الجنسية : الأردنية
- المؤهل العلمي : ماجستير تمويل
- سنة التخرج : 1996
- اسم الجامعة : الجامعة الاردنية

■ نبذة عن السيرة الذاتية :

- المدير التنفيذي لشركة تفوق للإستثمارات المالية من شهر 1/2007 لغاية 17/5/2021.
- مدير دائرة الإستثمار و الوساطة المالية في بنك الأردن للفترة من 7/1997 و لغاية 12/2006.
- المدير العام لمكتب الجامعة لخدمات الكمبيوتر للفترة من 10/1996 ولغاية 7/1997.
- باحث اقتصادي لدى معهد الدراسات المصرفية للفترة من 3/1996 و لغاية 10/1996.
- باحث اقتصادي و إحصائي لدى دائرة الاحصاءات العامة للفترة 3/1988 و لغاية 3/1996.
- مستشار مالي و وسيط مالي و أمين استثمار ومدير استثمار معتمد لدى هيئة الأوراق المالية.
- عضو مجلس إدارة في شركة الباطون الجاهز والتوريدات الإنشائية

عضويات مجالس الإدارة السابقة

- عضو مجلس إدارة شركة تفوق للاستثمارات المالية .
- عضو مجلس إدارة نقابة شركات الخدمات المالية .
- عضو مجلس إدارة بورصة عمان للفترة من 9/2002 - و لغاية 9/2005.
- عضو مجلس إدارة جمعية معتمدي سوق رأس المال للفترة من 3/2002 - و لغاية 10/2002.
- عضو هيئة مديري الشركة الأردنية للمشاريع الريادية للفترة من 2007-2012.
- عضو مجلس إدارة الشركة المتحدة للصناعات الزجاجية للفترة من 2003 – 2004.
- عضو مجلس إدارة للشركة البحرينية الأردنية للتقنية و الإتصالات 2001.

7. السيد خليل مكرم خليل العلمي

عضو مجلس الإدارة ممثلاً عن شركة سهيل جميل المعشر وإخوانه

- تاريخ العضوية : 14/12/2011
- تاريخ الميلاد : 1977
- الجنسية : الأردنية
- المؤهل العلمي : ماجستير إدارة أعمال / الجامعة الأمريكية — بيروت / 2006
- بكالوريوس اقتصاد / جامعة بوردو — الولايات المتحدة الأمريكية / 1999
- نبذة عن السيرة الذاتية :
- عضو مجلس إدارة شركة الباطون الجاهز و التوريدات الإنشائية.
- رخصة وسيط مالي (سوق عمان المالي - سوق نيويورك).

8. المهندس علاء الدين علي عبد الرحيم المصري

عضو مجلس الإدارة

- تاريخ العضوية : 14/12/2011
- تاريخ الميلاد : 1949
- الجنسية : الأردنية
- المؤهل العلمي : بكالوريوس هندسة مدنية
- سنة التخرج : 1974
- اسم الجامعة : جامعة التكنولوجيا الحكومية / تركيا
- نبذة عن السيرة الذاتية :
- رئيس مهندسي الإنشاءات شركة ديران و مصري الهندسية.
- رئيس المهندسين - المدير الفني و المدير التنفيذي لمجموعة من الشركات.
- عضو في مجموعة من اللجان و الهيئات.
- عضو مجلس إدارة شركة القدس للخرسانة الجاهزة.
- عضو هيئة المديرين لشركة أساس الحديثة للنقل المتخصص.

9. المهندس داهود يوسف خليل كوساية

عضو مجلس الإدارة ممثلاً عن شركة الباطون الجاهز والتوريدات الإنشائية

- تاريخ العضوية : 2011/12/14
- تاريخ الميلاد : 1960
- الجنسية : الأردنية
- المؤهل العلمي : بكالوريوس هندسة مدنية
- سنة التخرج : 1985
- اسم الجامعة : جامعة تكساس
- نبذة عن السيرة الذاتية :
- مدير قسم المواد الإنشائية (المركز العربي للدراسات الهندسية).
- مدير ضبط الجودة في مشروع تحليلية مياه جده الطائف / المملكة العربية السعودية.
- مدير ضبط الجودة في شركة الباطون الجاهز و التوريدات الإنشائية.

- مدير العمليات ومساعد الرئيس التنفيذي لشركة الباطون الجاهز والتوريدات الإنشائية.
- عضو مجلس الإدارة شركة القدس للصناعات الخرسانية .

ب . أسماء ورتب الإدارة العليا ونبذة تعريفية عن كل واحد منهم :

1. المهندس طاهر نافع طاهر عبد العزيز

المدير العام

- تاريخ التعيين : 22/9/2014
- تاريخ الميلاد : 1959
- المؤهل العلمي : بكالوريوس هندسة مدنية — جامعة تينيسي الولايات المتحدة الأمريكية 1984.
- نبذة عن السيرة الذاتية :
- متخصص في هندسة المواد و ضبط الجودة.
- عضو في نقابة المهندسين الأردنيين.
- مهندس ضبط جودة في شركة المقاولون المتحدون مشروع النفط و الغاز - سلطنة عمان 2013 - 2014.
- مهندس ضبط جودة في شركة كوندوتي مشروع سد كفرنجة - الأردن 2011-2013.
- مهندس مشروع ومهندس مواد و ضبط جودة في شركة المقاولون المتحدون مشروع تطوير مطار مسقط و تطوير ميناء صحار ومجموعة من الطرق الرئيسية - سلطنة عمان 2009-2011.
- مهندس مشروع ومهندس مواد و ضبط جودة في شركة المقاولون المتحدون و شركة فينسي مشروع إنشاء سد وادي ضيقة -سلطنة عمان 2006-2009.
- مهندس مواد وضبط جودة في الشركة الوطنية للهندسة و المقاولات مشروع إنشاء طريق جامعة اليرموك - جامعة العلوم - الأردن 2004-2006.
- مهندس مواد و ضبط جودة في شركة كوندوتي مشروع مطار الملك حسين - العقبة - الأردن 2003-2004.
- مهندس مواد و ضبط جودة في شركة أجيك هيدروجرايا مشروع سد الموجب و سد الوالة - الأردن 1999-2003.
- مهندس مواد و ضبط جودة في شركة كوندوتي مشروع طريق رأس النقب - العقبة - الأردن 1999-1996.
- مهندس مواد و ضبط جودة في شركة ساليبي اتالستاردا مشروع سد الكرامة- الأردن 1994 - 1996.
- إضافة إلى العديد من الخبرات في مشاريع أخرى اعتباراً من العام 1984.
- دورة في ضبط الجودة ISO 9001.
- دورة في السلامة العامة والإشعاع- لجمعية العلمية الملكية.
- دورة في السلامة العامة والإشعاع- المركز العربي للهندسة.
- دورة في عمل الفريق والعمل الجماعي - المقاولون المتحدون - الإمارات العربية المتحدة.
- دورة في المفاوضات - المقاولون المتحدون - الإمارات العربية المتحدة.
- دورة في الاتصال —المقاولون المتحدون - الإمارات العربية المتحدة.
- دورة في تطوير إنشاء الطرق - المقاولون المتحدون وإيتركيميك - إيطاليا

2. السيد مجدي عبد الرحمن

مدير الإدارة المالية

- تاريخ التعيين : 2023/12/02
- تاريخ الميلاد : 1978
- الجنسية : الأردنية
- المؤهل العلمي : بكالوريوس محاسبة
- سنة التخرج : 2000
- اسم الجامعة : الجامعة الهاشمية

■ نبذة عن السيرة الذاتية :

- متخصص في الادارة المالية للمشاريع.
- عضو في Candian Corporate finance Institute
- مراقب مالي في مجموعة أمين قعوار وأولاده .
- مدير مالي تنفيذي في مجموعة ATI القابضة /الأردن، العراق، المملكة العربية السعودية ،الامارات العربية المتحدة
- مدير مالي في ((أموال القابضة للاستثمار)).
- رئيس قسم محاسبة في ((مجموعة منير سختيان التجارية)).
- محاسب رئيسي في مجموعة ((DHL Danzas))
- محاسب رئيسي في الخطوط الفرنسية.
- مراقب مالي -مشروع أورانج الاردن -محطة الطاقة الشمسية.
- مراقب مالي-مشروع شمس معان-محطة الطاقة الشمسية.
- مراقب مالي-مشروع مدينة الحسين للشباب-الطاقة الشمسية.
- مراقب مالي-مشروع جامعة اليرموك-الطاقة الشمسية.
- مراقب مالي -مشروع بنك الاتحاد-الطاقة الشمسية.
- مراقب مالي-مشروع Ayla Oasis-الطاقة الشمسية.
- محلل تقييم مالي.
- متخصص في نظم المعلومات الحاسوبية وانظمة ERP
- مستشار مالي في الهيكله المالية والادارية ، التقييم ، الاستحواذ ، الادراج في السوق المالي ،القضايا الضريبية/الاردن والمملكة العربية السعودية.

3. السيد هيثم جمعه محمد أبو عنزة

مسؤول شؤون المساهمين يعمل من عام 2008-ولغاية الآن.

- تاريخ التعيين : 3/4/2008
- تاريخ الميلاد : 1984
- المؤهل العلمي : بكالوريوس إدارة أعمال
- سنة التخرج : 2006
- اسم الجامعة : جامعة مؤته

■ نبذة عن السيرة الذاتية :

- موظف لدى شركة أساس للصناعات الخرسانية منذ عام 2008 لغاية الآن .

(4) بيان بأسماء كبار مالكي الأسهم المصدرة من قبل الشركة بنسبة 5% فما فوق :

إسم المساهم	عدد الأسهم كما في 31/12/2024	النسبة كما في 31/12/2024	عدد الأسهم كما في 31/12/2023	النسبة كما في 31/12/2023
شركة الباطون الجاهز والتوريدات	2,851,184	40.045	2,851,184	40.045
يوسف ابراهيم محمود سلامه	1,072,596	15.065	799,596	11.230
باسم أمين عبد الله سالم	558,648	7.846	718,410	10.090

(5) الوضع التنافسي للشركة ضمن قطاع نشاطها وأسواقها الرئيسية وحصتها من السوق المحلي :

- لقد تم إنشاء شركة نقل مملوكة بالكامل لشركة أساس للصناعات الخرسانية للتوسع وتطوير أسطول النقل لغايات إستقطاب فرص عمل جديدة في مجال النقل.
 - كما تم تطوير ماكينات الإنتاج لزيادة الكفاءة التشغيلية والإنتاجية وخفض الكلف مما سينعكس إيجابياً في الفترات اللاحقة.
 - كما تم الإستثمار بتوسعة ساحات التخزين لمصنع العقود الجاهزة والقطع الاسمنتية مسبقة الصنع ومصنع العقبة لرفع الجاهزية و تلبية حاجات السوق في السنوات القادمة.
- يتركز نشاط الشركة على تصنيع الطوب بالأنواع و القياسات المختلفة و الكنדרين و البلاط المتداخل بالأشكال و القياسات و تستخدم الشركة في نشاطاتها Hollow Core Slabs المختلفة و الحجر الخرساني و الأسقف الجاهزة المختلفة ماكنات حديثة و قد أصبحت الشركة معروفة في صناعة القطع الإسمنتية المسبقة الصنع كالجدران الإسمنتية والبيوت الجاهزة ، و كما يتوفر لدى الشركة اسطول نقل مؤلف من السيارات الشاحنة مزودة بونش لنقل المنتجات إلى مواقع الزبائن وكذلك يتوفر رافعات شوكية تعمل على خطوط الإنتاج و في أعمال المناولة و التحميل و ذلك في مصانع الشركة بعمان و فرعها بالعقبة.

تتمثل الاسواق الرئيسية للشركة في السوق المحلي بمختلف قطاعاته: الافراد ، القطاع الخاص، القطاع الحكومي، وتقدر

حصتنا السوقية ب15% وتقتصر مبيعاتنا على السوق المحلي فقط.

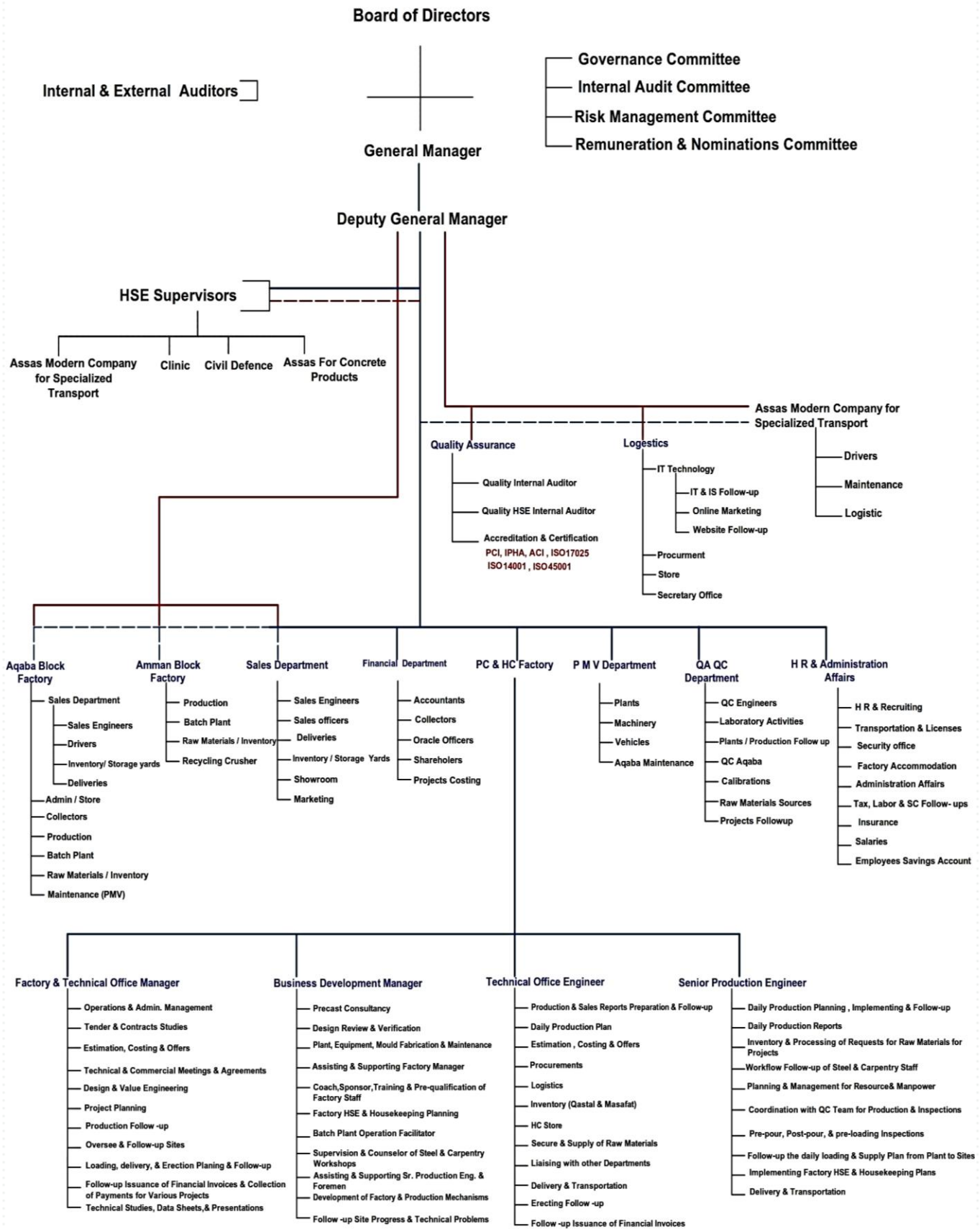
وتمتلك الشركة قاعدة كبيرة من العملاء تطورت بسبب مطابقة المتطلبات الفنية وسرعة التوريد من خلال سلسلة توريد عالية الجودة واسعار منافسة.

(6) إعتما د على موردين محددين و / أو عملاء رئيسيين (محلياً أو خارجياً) في حال كون ذلك يشكل (10%) فأكثر من إجمالي المشتريات و / أو المبيعات أو الإيرادات على التوالي:

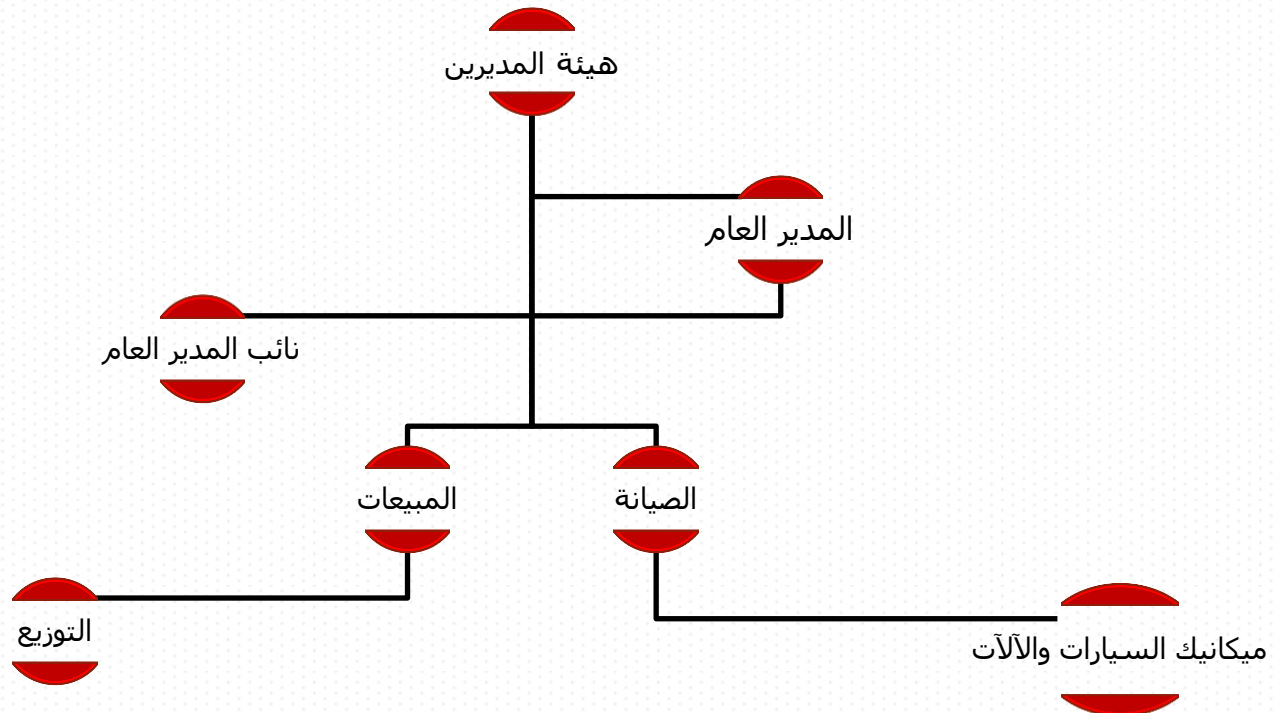
- موردين (شركة إسمنت القطرانة) مبلغ وقدره 683,289 دينار تشكل 20% من المشتريات.
- مؤسسة ربوع طيبة للتعيين مبلغ وقدره 634,893 دينار تشكل 18.5% من المشتريات
- لا يوجد أي إرتباطات أو عقود بين الشركة ورئيس و أعضاء مجلس الإدارة أو المدير العام أو أي موظف.

(7) لا يوجد أي حماية حكومية أو إمتيازات تتمتع بها الشركة أو أي من منتجاتها بموجب القوانين والأنظمة أو غيرها، ولا يوجد أي براءات إختراع أو حقوق إمتياز تم الحصول عليها من قبل الشركة.

(8) لا يوجد أي قرارات صادرة عن الحكومة أو المنظمات الدولية أو غيرها لها أثر مادي على الشركة أو منتجاتها أو قدرتها التنافسية.



ب. الهيكل التنظيمي للشركة التابعة:



ج. عدد الموظفين وفئات مؤهلاتهم :

المؤهلات	الشركة الأم	الشركة التابعة	الإجمالي
ماجستير	0	0	0
بكالوريوس	20	7	27
دبلوم	14	3	17
توجيهي فما دون	101	25	126
المجموع	135	35	170

د. برامج التدريب :

الدورة	2024
دورات متخصصة لقسم المالية	3
المجموع	3

(10) لا يوجد مخاطر من الممكن أن تتعرض الشركة لها خلال السنة المالية اللاحقة ولها تأثير مادي عليها :

(11) أهم الإنجازات التي حققتها الشركة :

✓ تم رفد الشركة بكوادر فنية وإدارية مؤهلة.

12) الأثر المالي لعمليات ذات طبيعة غير متكررة حدثت خلال السنة المالية ولا تدخل ضمن النشاط الرئيسي للشركة :
لا يوجد.

13) السلسلة الزمنية للأرباح أو الخسائر المتحققة والأرباح الموزعة وصافي حقوق المساهمين وأسعار الأوراق المالية
المصدرة من قبل الشركة.

2021	2022	2023	2024	البيان
352,981	536,164	360,356	501,456	صافي الأرباح (الخسائر) المحققة
.....	%2.5	%3	3%	أرباح موزعة
6,901,675	7,413,188	7,679,254	8,004,490	صافي حقوق المساهمين
0.550	0.50	0.67	0.69	سعر إغلاق السهم بالدينار

* تأسست الشركة بتاريخ 5/6/2007 وتم إدراجها في سوق عمان المالي بتاريخ 1/11/2007 ، و حق الشروع بالعمل بتاريخ 24/9/2007.

14) تحليل للمركز المالي للشركة ونتائج أعمالها خلال الفترة المالية:
لا يوجد.

أ. إيرادات الشركة :

بلغت إيرادات الشركة 7,976,988 دينار لسنة 2025 توزعت على النحو التالي:

2021	2022	2023	2024	البيان
5,881,207	6,975,266	7,211,191	7,976,988	إيرادات المبيعات
-	-	-	-	إيرادات فوائد بنكية
-	-	-	-	إيرادات إستثمارات الأسهم
200,470	27,075	177,681	180,295	إيرادات أخرى

ب. الميزانية والأرباح والخسائر:

1. حققت الشركة بتاريخ 31/12/2024 ارباح قبل الإستثمار 501,456 دينار من مجمل الإيرادات البالغة 7,976,988 دينار .
2. بلغ مجمل ربح المبيعات 1,322,040 دينار من إجمالي إيرادات المبيعات 7,976,988 دينار.
3. بلغ إجمالي تكاليف المبيعات والمصاريف الإدارية والبيع والتوزيع والأخرى (7,428,925) دينار.
4. بلغ صافي نتائج الأعمال ارباح بقيمة 539,908 دينار.

ج . توزيع الأرباح

2023	2024	البيان
265,936	322,953	إحتياطي إجباري
75,201	75,201	إحتياطي إختياري
36,000	65,000	مكافأة أعضاء مجلس الإدارة
-	-	رسوم البحث العلمي
-	-	رسوم الجامعات
-	-	مخصص صندوق التعليم و التدريب المهني و التقني
478,244	708,011	أرباح (خسائر) محتفظ بها

د.النسب المالية المقارنة :

2023	2024	البيان
0.051	0.070	عائد السهم الواحد
%3.45	%4.67	العائد على الإستثمار
%4.69	%6.26	العائد على حقوق الملكية
%5	%6.28	العائد على المبيعات
%5.3	%7.52	صافي الربح قبل الضريبة إلى المبيعات
%36	34%	نسبة الملكية
%72	97%	نسبة التداول
(776,118)	(76,525)	رأس المال العامل

هـ . المؤشرات والبيانات المالية المقارنة :

2023	2024	البيان
7,120,000	7,120,000	رأس المال المصرح به
7,120,000	7,120,000	رأس المال المكتتب
10,453,234	10,729,792	إجمالي الموجودات
7,679,254	8,004,490	صافي حقوق الملكية
7,211,191	7,976,988	إجمالي الإيرادات
382,203	600,104	صافي الدخل الربح (الخسارة) قبل الضريبة
0.67	0.69	سعر إغلاق السهم

(15) أ. الخطة المستقبلية للشركة :

1. تحديث أسطول النقل في الشركة بما يتلائم مع الزيادة في حجم المبيعات.
2. العمل على تخفيض تكاليف الإنتاج والنقل والمصاريف العمومية و الطاقة.
3. العمل على زيادة و تنوع منتجات الشركة من خلال إنتاج أصناف إسمنتية مميزة تنفرد بها الشركة على مستوى السوق المحلي التركيز على تسويق وتطوير خطوط الإنتاج للبيوت الخرسانية النمطية الجاهزة لما نلمسه من إزدیاد في الطلب عليها و الأسوار الموشحة بالأشكال المعمارية وأسوار الهولوكور و منتجات الطوب والرّيس الخفيف والطوب المعزول والطوب المتداخل المعالج بالألوان أو بالقذف الرملي و البلاط المنفذ للماء.
4. الإستمرار بإنشاء قسم هندسي خاص بشركة أساس لتصميم الأعمال المدنية والإنشائية التي ينفذها قسم البريكاست والهولوكور.
5. العمل على التعريف الأشمل للشركة في القطاعات الهندسية والإنشاءات.
6. العمل على التنافس الإيجابي مع السوق المحلي من حيث المبيعات والمنتجات المتخصصة.
7. الإستمرار بمراجعة الخلطات التصميمية بشكل دوري لخفض الكلف مع المحافظة على الجودة.
8. التوسع في البيع للمحافظات.
9. تأهيل الشركة للحصول على عدد من الشهادات العالمية في مجال الآيزو والسلامة العامة والجودة وأعمال الخرسانة مسبقة الصب.
10. الإستمرار بتدوير مخلفات الخرسانة وإنتاج أصناف من الحصى الناجحة لأستخدامها في عدد من منتجات الشركة والذي انعكس إيجابيا" على خفض الكلف وحماية البيئة الصناعية.
11. تسويق المنتجات المتخصصة و طرح منتجات جديدة غير متوفرة في السوق لتوفير ميزة تنافسية (مثل منتجات الطوب والرّيس الخفيف والطوب المعزول والطوب المتداخل المعالج بالألوان أو بالقذف الرملي و البلاط المنفذ للماء).
12. أستحداث وتسويق منتجات بريكاست جديدة مثل الغرف الجاهزة والمقاعد المدرسية وأحواض زراعية مميزة وغيرها.

ب . التطورات المستقبلية الهامة وتوقعات مجلس الإدارة :

تنوي الشركة التوسع في نشاطها خلال عام 2025 بما يتلائم مع البند (15-أ) أعلاه.

(16) أ. أتعاب التدقيق :

- يتولى تدقيق بيانات الشركة المالية السادة طلال أبو غزالة الدولية و شركاه حيث بلغت أتعابهم السنوية عن الفترة المنتهية في 31/12/2024 مبلغ وقدره 7500 دينار.
- وبلغت الاتعاب السنوية
- للسادة طلال ابوغزالة وشركاه الدولية عن تدقيق شركة اساس الحديثة للنقل المتخصص 1450 دينار.
- كما تعاقدت الشركة مع الأستاذ قاسم الضمور لتدقيق ضريبة الدخل والمبيعات للشركة.

ب . الاستشارات :

- تعاقدت الشركة مع الأستاذ قاسم الضمور لتدقيق و مراجعة تطبيقات الشركة فيما يخص ضريبة المبيعات.
- تعاقدت الشركة مع شركة e-construct الإماراتية لتقديم الاستشارات الهندسية.

(17) أ . بيان بعدد الاوراق المالية المصدرة من قبل الشركة المملوكة من قبل أعضاء مجلس الإدارة :

أسماء أعضاء مجلس الإدارة	المنصب	الجنسية	عدد الأسهم كما في 31/12/2024	النسبة	عدد الأسهم كما في 31/12/2023	النسبة
شركة الباطون الجاهز و التوريدات الإنشائية و يمثلها / م. رجاء خليل ابراهيم العلي م. داهود يوسف خليل كوساية جودت خليل إبراهيم العلي	الرئيس عضو	الأردنية الأردنية	2,851,184 22,770 1,483	%40,045 %0,320 %0,021	2,851,184 22,770 1,483	%40,045 %0,320 %0,021
الشركة الاردنية للكسارات وتوريد المعدات والآليات الإنشائية ويمثلها / سهراب ركاد ناجي شركة المحفظة الوطنية للأوراق المالية ويمثلها / محمد بهجت أمين البليسي	نائب الرئيس عضو	الأردنية	10,029	%0,141	10,029	%0,141
شركة سهيل جميل المعشر و إخوانه ويمثلها / خليل مكرم خليل العلي	عضو	الأردنية	129,790	%1.823	129,790	%1.823
شركة الروشة للإستثمار و التجارة و يمثلها / م. مكرم خليل ابراهيم العلي	عضو	الأردنية	10,000	%0.000 %0.140	10,000	%0.000 %0.140
شركة مسافات للنقل المتخصص ويمثلها / م. أنس محمود أحمد الشلي	عضو	الأردنية	10,000	%0,140 %0.000	10,000	%0,140 %0.000
علاء الدين علي عبد الرحيم المصري	عضو	الأردنية	10,164 593	%0,143 %0.008	10,164 593	%0,143 %0.008
	عضو	الكندية	148,333 148,333	%2,083 %2,083	148,333 148,333	%2,083 %2,083
	عضو	الأردنية	10,086	%0,142	10,086	%0,142

ب . عدد الأوراق المالية المملوكة من قبل الإدارة العليا:

الاسم	المنصب	الجنسية	عدد الأسهم كما في 31/12/2024	عدد الأسهم كما في 31/12/2023
م. طاهر نافع عبد العزيز	المدير العام	الأردنية	_____	_____
مجدي محمد محمود عبدالرحمن	المدير المالي	الأردنية	_____	_____

ج . عدد الأوراق المالية المملوكة من قبل أقارب أعضاء مجلس الإدارة والإدارة العليا:

أقارب أعضاء مجلس الإدارة والإدارة العليا الذين يملكون أسهم بالشركة .

- شركة جودت العلي و إخوانه (5933) سهم
- لا يوجد شركات مسيطر عليها من قبل أعضاء مجلس الإدارة و أقاربهم
- لا يوجد شركات مسيطر عليها من قبل اشخاص الإدارة العليا و أقاربهم.

(18) ا . مزايا ومكافآت أعضاء مجلس الإدارة :

الرقم	الاسم	المنصب	بدل تنقلات	مكافآت	بدلات	أخرى
1.	م. رجاء خليل إبراهيم العلي	رئيس	3600	25000	—	—
2.	جودت خليل إبراهيم العلي	نائب الرئيس	3600	5000	—	—
3.	م. مكرم خليل إبراهيم العلي	عضو	3600	5000	—	—
4.	م. أنس محمود أحمد الشلبي	عضو	3600	5000	—	—
5.	سهراب ركاد ناجي عويس	عضو	3600	5000	—	—
6.	محمد بهجت أمين البلبيسي	عضو	3600	5000	—	—
7.	خليل مكرم خليل العلي	عضو	3600	5000	—	—
8.	علاء الدين علي المصري	عضو	3600	5000	—	—
9.	داهود يوسف خليل كوساية	عضو	3600	5000	—	—

* تم تخصيص سيارة للسيد رئيس مجلس الإدارة

ب . مزايا ومكافآت التي حصل عليها موظفو الإدارة العليا :

الرقم	الاسم	الوظيفة	الإجمالي
1.	م. طاهر نافع طاهر عبد العزيز	المدير العام	84,800
2.	مجدي محمد محمود عبدالرحمن	المدير المالي	38,600

* نظراً لطبيعة عمل الشركة وموقعها فقد تم تخصيص سيارة و / أو بكب لكل من المدراء أعلاه.

(19) . التبرعات والمنح التي دفعتها الشركة خلال السنة الماضية

اسم الجهة المتبرع لها	المبلغ
منح دراسية لأبناء العاملين عدد 11	4,400
تبرعات أخرى	لا يوجد

(20) . بيان بالعقود والمشاريع والارتباطات التي عقدتها الشركة مع الشركات التابعة أو الشقيقة أو الحليفة أو رئيس مجلس الإدارة أو أحد أعضاء مجلس الإدارة أو المدير العام أو أي موظف في الشركة أو أقاربهم.

تشمل الأطراف ذات العلاقة الشركات الزميلة والمساهمين الرئيسيين وأعضاء مجلس الإدارة والإدارة التنفيذية العليا للشركة والشركات المسيطر عليها أو عليها تأثير جوهري بشكل مباشر أو غير مباشر من قبل هؤلاء الأطراف وفيما يلي تفاصيل التعامل مع جهات ذات علاقة يتمثل تعامل الشركة مع شركة الباطون الجاهز والتوريدات الإنشائية وشركة مسافات (شركة شقيقة) خلال العام 2024 بالتالي :

- مصاريف إيجار أرض مصنع العقود الجاهزة بمبلغ وقدره (24,000) دينار.
- إيراد تأجير جزء من أرض المصنع مبلغ وقدره (15,000) دينار لمدة اثني عشر شهراً.
- مبيعات بقيمة (574,884) دينار و مشتريات بقيمة (788,340) دينار.

(21) أ. مساهمة الشركة في حماية البيئة :

- تقوم الشركة بتدوير مخلفات الإنتاج بإعادة استخدامها بعد طحنها مرة أخرى.
- تدوير مخلفات الخرسانة وإنتاج أصناف من الحصى الناجمة لأستخدامها في عدد من منتجات الشركة والذي أنعكس إيجابياً على خفض الكلف وحماية البيئة الصناعية.
- إن ادخال صناعة العقود الجاهزة يعتبر خطوة مهمة نحو تقليل التلوث ضمن نطاق المدينة ، حيث أن توريد المواد الجاهزة إلى مكان التركيب مباشرة يحد من المضار البيئية الناتجة عن الصب التقليدي في الموقع.
- التخلص المستمر من مخلفات المصانع أولاً بأول و حسب الأصول.
- إستخدام الطاقة البديلة.

ب . مساهمة الشركة في خدمة المجتمع المحلي :

تحاول الشركة محاولات متواصلة لتشغيل العمالة الوطنية إذا توفرت و تقوم بتدريبهم على المهام المطلوبة بأفضل كفاءة ممكنة .

ج . مساهمة الشركة في التطوير العلمي:

○ دعم المشاريع البحثية وأبحاث الطلاب:

- دعم رسالة الماجستير للطلاب صهيب محمد مراشدة من الجامعة الهاشمية بعنوان:
"Experimental Investigation of Shear Strength and Behavior for Rectangular Concrete-Filled Tube (RCFT) Members".
- دعم بحث الطالبة هيا الطراونة من جامعة الحسين التقنية حول إعادة تدوير المخلفات الخرسانية والردميات وإعادة استخدامها في وحدات البناء الخرسانية، تحت عنوان:
"Recycling of Concrete Debris and Demolition Waste for Use in Concrete Masonry Units".
- دعم مشروع تخرج طلبة جامعة فيلادلفيا – قسم الهندسة المدنية، تحت إشراف الدكتور فارس مطالقة، بعنوان:
"Off-Site Construction in the Jordanian Construction Industry: Requirements, Benefits, Implementation and Barriers".

ويضم فريق البحث الطلاب: علي ريا / خالد عوض / أنس زكارة

○ تنظيم زيارات علمية لتعزيز التعليم التطبيقي:

- زيارة طلاب كلية وادي السير ، والتي تهدف إلى تعريف الطلبة بتقنيات إعادة تدوير المخلفات الخرسانية وإعادة استخدامها في وحدات البناء الخرسانية، بالإضافة إلى استكشاف فرص التعاون المشترك لدعم التعليم التطبيقي.
 - زيارة طلبة جامعة الحسين التطبيقية كلية هندسة البيئة ضمن مساق "Science & Materials"، حيث تم تقديم محاضرة والاطلاع على استخدام المواد المعاد تدويرها (Recycled Materials) في إنتاج المنتجات الخرسانية، والتعرف على أحدث المواد الإنشائية المستدامة.
 - زيارة طلبة جامعة اليرموك طلاب معهد الخرسانة الأمريكي (ACI) زيارة مصانع الخرسانة مسبقة الصب التابعة للشركة وتقديم محاضرة تعريف بمنتجات شركة أساس و محطة إعادة تدوير المخلفات الخرسانية، بهدف تعزيز معرفتهم العملية في هذا المجال.
- حيث أننا نواصل التزامنا بدعم البحث العلمي والتعاون الأكاديمي، ونتطلع إلى مزيد من الشراكات المثمرة مع المؤسسات التعليمية.

(22) .تقرير الحوكمة لشركة أساس للصناعات الخرسانية :

المعلومات و التفاصيل المتعلقة بتطبيق أحكام هذه التعليمات و قواعد حوكمة الشركات في الشركة :

- إن شركة أساس هي شركة مساهمة تستند الشركة بما ورد من نصوص في قانون الشركات المعدل 34 للعام 2017 و بنود تعليمات هيئة الأوراق المالية لعام 2017 و النظام الأساسي و القواعد و السياسات الداخلية في تطوير حركتها الداخلية.
 - يتم الإلتزام بتطبيق حوكمة الشركات المدرجة حيث يوجد للشركة نظام حوكمة داخلي معتمد من مجلس الإدارة و حسب قواعد حوكمة الشركات.
 - يتولى إدارة شركة أساس مجلس إدارة مكون من تسع أعضاء و لمدة أربع سنوات.
 - جميع أعضاء مجلس الإدارة من الأعضاء غير التنفيذيين.
 - أكثر من ثلث أعضاء مجلس الإدارة أعضاء مستقلين .
 - سيتم إنتخاب مجلس الإدارة وفق أسلوب التصويت التراكمي.
 - جميع أعضاء المجلس من الأشخاص المؤهلين الذين يتمتعون بقدر كافٍ من الخبرة و المعرفة في الأمور المالية و التشريعية.
- تسعى شركة أساس من خلال الحوكمة إلى تحقيق الأهداف التالية:**

- توثيق سياسات و إجراءات حوكمة الشركات .
- يستخدم كوسيلة لتعريف و توضيح المسؤوليات المخولة لكافة الموظفين المسؤولين عن إعداد الوثائق و التقارير التي يتم رفعها إلى مجلس الإدارة و اللجان المنبثقة عنه و المدير العام.
- يستخدم كوسيلة للإمتثال إلى القوانين المحلية و النظام الأساسي للشركة .
- تحديد و توضيح العلاقات بين الإدارة و مجلس الإدارة و المساهمين و اللجان التابعة له و الجهات الخارجية.
- يتم تطبيق النظام بما يتوافق مع القوانين و التعليمات و الأنظمة ذات العلاقة.
- تحقيق الشفافية و العدالة ومنح الحق في مسائل إدارة الشركة للجهات المعنية.
- تحقيق الحماية اللازمة للملكية العامة مع مراعاة مصالح المتعاملين مع مؤسسات الدولة المختلفة و الحد من استغلال السلطة.
- تحقيق فرصة مراجعة الأداء من خارج أعضاء الإدارة التنفيذية و تكون لها مهام إختصاصات و صلاحيات لتحقيق رقابة فعالة و مستقلة.
- زيادة الثقة في إدارة الإقتصاد الوطني بما يساهم في رفع معدلات الإستثمار و تحقيق نمو للدخل القومي.

فيما يلي إستعراض أهم نقاط و مفاهيم الحوكمة لشركة أساس التي تسعى إلى تحقيقها:

1. **الإنضباط :** و هو يتمثل في ضبط السلوك الأخلاقي و المبنى لممارسات الأفراد في أي مستوى من مستويات الإدارة بالشركة سواء في مجلس الإدارة أو للإدارة لتنفيذية.
2. **الشفافية والإفصاح :** أي الإعلان عن المعلومات و التقارير المتعلقة بنشاط الشركات بوضوح دون طمسها منعاً لحالات التلاعب و الغش فيها بما يخدم المصالح الشخصية لبعض أصحاب المصالح بالشركة.
3. **الإستقلالية :** منع حدوث أي تأثيرات عاطفية أو ضغوط قد تؤدي إلى إضعاف دور المسؤولين في أي مستوى من مستويات الإدارة في الشركة.
4. **المسؤولية :** تعزيز روح المسؤولية لدى العاملين تحقيقاً لمبدأ المحاسبة و المساءلة عن أوجه القصور في الواجبات و المسؤوليات الموكلة لأي مسؤول و في أي مستوى من مستويات الإدارة.
5. **المساءلة :** و هي حق المساهمين في المسائلة و المقاضاة عن حقوقهم و مصالحهم و هي تتضمن مساءلة الإدارة التنفيذية أمام مجلس الإدارة و مساءلة المجلس أمام هيئة المساهمين.
6. **العدالة و المساواة :** تحقيق مبدأ العدالة لجميع الأطراف أصحاب المصلحة بما يحقق إحترام حقوق الآخر و المساواة بين كبار و صغار المستثمرين دون الإنتقاص من حقوق الآخر.

7. المسؤولية الاجتماعية : أي النظر إلى الشركة كشركة وطنية مجتمعية تعمل على تحقيق المصالح الوطنية القومية و مصالح المجتمع كما يعني هذا المفهوم ضرورة الإستخدام العادل للموارد الطبيعية للمعنيين كافة حتى و إن كانت محدودة.

عضوية أعضاء مجلس الإدارة في شركات المساهمة العامة الأخرى:

- المهندس رجاء خليل العلمي :
 - شركة مسافات للنقل المتخصص
 - شركة الباطون الجاهز و التوريدات الإنشائية
- المهندس مكرم خليل العلمي :
 - شركة مسافات للنقل المتخصص
 - شركة الباطون الجاهز والتوريدات الإنشائية
- السيد جودت خليل العلمي :
 - شركة مسافات للنقل المتخصص
 - شركة القدس للصناعات الخرسانية
- المهندس أنس محمود الشلي :
 - شركة الباطون الجاهز والتوريدات الإنشائية
 - شركة مسافات للنقل المتخصص
- السيد سهراب ركاد ناجي عويس :
 - شركة الباطون الجاهز والتوريدات الإنشائية
- السيد محمد بهجت أمين البليسي :
 - شركة المحفظة الوطنية للأوراق المالية
 - شركة المحفظة الوطنية العقارية و الإستثمارية
 - شركة التأمين الوطنية
- السيد خليل مكرم العلمي :
 - شركة الباطون الجاهز و التوريدات الإنشائية
- المهندس علاء الدين علي عبد الرحيم :
 - شركة القدس للصناعات الخرسانية
- المهندس داهود يوسف خليل كوساية :
 - شركة القدس للصناعات الخرسانية

أسماء أعضاء مجلس الإدارة لعام 2024 :

الرقم	الأعضاء	مستقل أو غير مستقل	تنفيذي أو غير تنفيذي
1.	المهندس رجاء خليل العلمي	غير مستقل	غير تنفيذي
2.	المهندس مكرم خليل العلمي	غير مستقل	غير تنفيذي
3.	السيد جودت خليل العلمي	غير مستقل	غير تنفيذي
4.	المهندس أنس محمود الشلي	مستقل	غير تنفيذي
5.	السيد سهراب ركاد ناجي عويس	مستقل	غير تنفيذي
6.	السيد محمد بهجت أمين البليسي	مستقل	غير تنفيذي
7.	السيد خليل مكرم العلمي	غير مستقل	غير تنفيذي
8.	المهندس علاء الدين علي عبد الرحيم المصري	مستقل	غير تنفيذي
9.	المهندس داهود يوسف خليل كوساية	غير مستقل	غير تنفيذي

اللجان المنبثقة عن مجلس الإدارة:

أ. لجنة التدقيق

1. الرئيس : السيد سهراب عويس
2. عضو : السيد علاء الدين المصري
3. عضو : السيد داهود كوساية

ب. لجنة الحوكمة

1. الرئيس : السيد سهراب عويس
2. عضو : السيد علاء الدين المصري
3. عضو : السيد داهود كوساية

ج. لجنة المكافآت والترشيدات

1. الرئيس : السيد سهراب عويس
2. عضو : السيد علاء الدين المصري
3. عضو : السيد داهود كوساية

د. لجنة المخاطر

1. الرئيس : السيد علاء الدين علي المصري
2. عضو : السيد طاهر عبد العزيز
3. عضو : السيد يزن مسلم
4. عضو : عمرو العلمي

المناصب التنفيذية و أسماء شاغليها :

- المدير العام المهندس طاهر عبد العزيز
- المدير المالي السيد مجدي محمد عبدالرحمن

عدد اجتماعات اللجان المنبثقة عن مجلس الإدارة لعام 2024:

عدد اجتماعات لجنة التدقيق مع مدقق الحسابات الخارجي:

عدد الاجتماعات	عدد الحضور	لجنة التدقيق
4	4	السيد سهراب ركاد ناجي عويس
4	4	المهندس علاء الدين علي عبد الرحيم المصري
4	4	المهندس داهود يوسف خليل كوساية

عدد الاجتماعات	عدد الحضور	لجنة المخاطر
2	2	المهندس علاء الدين علي عبد الرحيم
2	2	المهندس طاهر عبد العزيز
2	2	السيد يزن مسلم
2	2	السيد عمرو العلي

عدد الاجتماعات	عدد الحضور	لجنة الحوكمة
2	2	السيد سهراب ركاد ناجي عويس
2	2	المهندس علاء الدين علي عبد الرحيم
2	2	المهندس داهود يوسف خليل كوساية

عدد الاجتماعات	عدد الحضور	لجنة الترشيحات و المكافآت
2	2	السيد سهراب ركاد ناجي عويس
2	2	المهندس علاء الدين علي عبد الرحيم المصري
2	2	المهندس داهود يوسف خليل كوساية

عدد اجتماعات أعضاء مجلس الإدارة لعام 2024 :

- تم تعيين ضابط إرباط السيد مجدي عبد الرحمن لمتابعة الأمور المتعلقة بتطبيق الحوكمة لدى هيئة الأوراق المالية.

الرقم	الأعضاء	عدد الاجتماعات	عدد الحضور
1.	المهندس رجاء خليل العلي	6	6
2.	6المهندس مكرم خليل العلي	6	6
3.	السيد جودت خليل العلي	6	6
4.	المهندس أنس محمود الشلي	6	6
5.	السيد سهراب ركاد ناجي عويس	6	6
6.	السيد محمد بهجت أمين البليسي	6	6
7.	السيد خليل مكرم العلي	6	6
8.	المهندس علاء الدين علي عبد الرحيم المصري	6	6
9.	المهندس داهود يوسف خليل كوساية	6	6

إقرار مجلس الإدارة:

1. يقر مجلس الإدارة بعدم وجود أية أمور جوهرية قد تؤثر على استمرارية الشركة خلال السنة المالية 2025.
2. يقر مجلس الإدارة بمسؤوليته عن إعداد البيانات المالية عن السنة 2024 عن توفر نظام رقابة فعال في الشركة.

عضو
المهندس مكرم العلي

رئيس المجلس
المهندس رجاء العلي

عضو
المهندس أنس الشلي

عضو
المهندس علاء المصري

عضو
السيد سحراب عويس

عضو
المهندس أنس الشلي

عضو
السيد محمد البليسي

عضو
السيد خليل العلي

عضو
المهندس داهود كوساية

إقرار

نقر نحن الموقعين أدناه بصحة و دقة و إكمال المعلومات و البيانات الواردة في التقرير السنوي للسنة المنتهية في 2024/12/31

المدير العام
المهندس طاهر تاج طاهر عبد العزيز

المدير المالي
مجدي محمد محمود عبد الرحمن

رئيس مجلس الإدارة
المهندس رجاء خليل إبراهيم العلي

شركة أساس للصناعات الخرسانية
شركة مساهمة عامة محدودة
عمّان - المملكة الأردنية الهاشمية

القوائم المالية الموحدة
وتقرير مدقق الحسابات المستقل
للسنة المنتهية في ٣١ كانون الأول ٢٠٢٤

شركة أساس للصناعات الخرسانية
شركة مساهمة عامة محدودة
عمّان – المملكة الأردنية الهاشمية

فهرس

صفحة

-	تقرير مدقق الحسابات المستقل
٢-١	قائمة المركز المالي الموحدة كما في ٣١ كانون الأول ٢٠٢٤
٣	قائمة الدخل الشامل الموحدة للسنة المنتهية في ٣١ كانون الأول ٢٠٢٤
٤	قائمة التغيرات في حقوق الملكية الموحدة للسنة المنتهية في ٣١ كانون الأول ٢٠٢٤
٥	قائمة التدفقات النقدية الموحدة للسنة المنتهية في ٣١ كانون الأول ٢٠٢٤
٢٩-٦	إيضاحات حول القوائم المالية الموحدة للسنة المنتهية في ٣١ كانون الأول ٢٠٢٤

١٠٥١٨.٩٥٠

تقرير مدقق الحسابات المستقل

السادة المساهمين المحترمين
شركة أساس للصناعات الخرسانية
شركة مساهمة عامة محدودة
عمان - المملكة الاردنية الهاشمية

تقرير حول تدقيق القوائم المالية الموحدة

الرأي

لقد دققنا القوائم المالية الموحدة لشركة أساس للصناعات الخرسانية (شركة مساهمة عامة محدودة) والمكونة من قائمة المركز المالي الموحدة كما في ٣١ كانون الأول ٢٠٢٤، وقائمة الدخل الشامل الموحدة وقائمة التغيرات في حقوق الملكية الموحدة وقائمة التدفقات النقدية الموحدة للسنة المنتهية بذلك التاريخ، والإيضاحات حول القوائم المالية الموحدة وملخصاً للسياسات المحاسبية الهامة الجوهرية.

برأينا، إن القوائم المالية الموحدة المرفقة تظهر بعدالة من كافة النواحي الجوهرية المركز المالي الموحد للشركة كما في ٣١ كانون الأول ٢٠٢٤، وأداءها المالي الموحد وتدفقاتها النقدية الموحدة للسنة المنتهية بذلك التاريخ وفقاً للمعايير الدولية لإعداد التقارير المالية.

أساس الرأي

لقد قمنا بالتدقيق وفقاً للمعايير الدولية للتدقيق. إن مسؤولياتنا وفقاً لهذه المعايير موضحة لاحقاً في تقريرنا ضمن فقرة مسؤولية المدقق حول تدقيق القوائم المالية الموحدة.

نحن مستقلون عن الشركة وفقاً لمتطلبات مجلس معايير السلوك الأخلاقي الدولية للمحاسبين "دليل قواعد السلوك الأخلاقي للمحاسبين المهنيين" والمتطلبات الأخلاقية ذات الصلة بتدقيقنا للقوائم المالية الموحدة، بالإضافة لإلتزامنا بالمسؤوليات الأخلاقية الأخرى، وفقاً لهذه المتطلبات.

في اعتقادنا أن أدلة التدقيق التي حصلنا عليها كافية وملائمة لتكون أساساً نعتمد عليه عند إبداء رأينا.

أمر التدقيق الأساسية

إن أمور التدقيق الهامة هي الأمور التي وفقاً لحكمنا المهني، لها الإهتمام الأكبر في تدقيقنا القوائم المالية الموحدة للسنة الحالية. إن هذه الأمور تم وضعها في الاعتبار في سياق تدقيقنا للقوائم المالية الموحدة ككل، ولتكوين رأينا حولها، وليس لغرض إبداء رأياً منفصلاً حول هذه الأمور.

نطاق التدقيق

قمنا بعمليات تقييم شاملة لتحديد الضوابط الرئيسية المستخدمة في تحديد خسائر الائتمان المتوقعة وجمع البيانات ومدى اكتمالها والتقديرات والافتراضات ذات الصلة المستخدمة من قبل الإدارة، وقمنا باختبار النظم الرقابية الرئيسية على عملية إعداد النماذج.

الخسائر الائتمانية المتوقعة

قامت الشركة بتطبيق متطلبات خسائر الائتمانية المتوقعة للمعيار رقم (٩) من المعايير الدولية لإعداد التقارير المالية حيث بلغ مخصص الخسائر الائتمانية المتوقعة مبلغ وقدره ٣٥٩,٦١١ دينار أردني كما في ٣١ كانون الأول ٢٠٢٤.



تدني قيمة المخزون

نطاق التدقيق

قمنا بتحليل أعمار بنود المخزون وقمنا بمناقشة فرضيات الإدارة المتعلقة بتوقع حجم الاستخدام وبناءً على معرفتنا وخبرتنا بالقطاع الذي تعمل بها المنشأة.

قمنا باختبار ملائمة مخصصات التدني للمخزون من خلال تقييم فرضيات الإدارة مع الأخذ بعين الاعتبار المعلومات الخارجية المتوفرة والأحداث اللاحقة بعد انتهاء السنة المالية.

قمنا بتقييم ما إذا كان المخصص قد سجل مقابل المخزون المتقادم وبطيء الحركة بما يتناسب مع السياسات المحاسبية للمنشأة مع الأخذ بعين الاعتبار منطقية سياسة تحديد المخصصات باستخدام التحليل التاريخي. هذا وقد قمنا بفحص فواتير المبيعات في الفترة اللاحقة لتقييم إذا ما تم بيع المخزون بقيمة أعلى من التكلفة من خلال مقارنة سعر البيع بقيمة المخزون المسجلة بحسابات المنشأة.

منا بالأخذ بعين الاعتبار ملائمة إيضاحات المنشأة حول درجة التقديرات المتعلقة للتوصل إلى قيمة مخصص التدني بشكل عام، لقد توصلنا إلى أن الفرضيات الأساسية المستخدمة، والنتائج عنها تقدير وتقييم المخزون هي فرضيات ملائمة.

حسب متطلبات المعايير الدولية لإعداد التقارير المالية، فإنه يتم قياس المخزون عند إعداد التقارير المالية بالتكلفة أو صافي القيمة القابلة للتحقق أيهما أقل. وعندما يكون من غير الممكن إستراداد تكلفة المخزون إذا أصيب بتلف، أو أصبح متقادماً كلياً أو جزئياً أو تناقصت أسعار بيعه. وعند انخفاض القيمة القابلة للتحقق عن التكلفة يتم الإعراف بالفرق كمصروف هبوط أسعار ضمن الأرباح والخسائر.

معلومات أخرى

إن الإدارة مسؤولة عن المعلومات الأخرى. تتضمن المعلومات الأخرى المعلومات في التقرير السنوي ولكن لا تتضمن القوائم المالية الموحدة وتقريرنا حولها.

إن رأينا حول القوائم المالية الموحدة لا يتضمن المعلومات الأخرى وإننا لا نبدي أي نوع من التأكيد حولها.

فيما يخص تدقيق القوائم المالية الموحدة، فإن مسؤوليتنا هي قراءة المعلومات الأخرى، بحيث نأخذ بالإعتبار فيما إذا كانت المعلومات الأخرى غير منسجمة بشكل جوهري مع القوائم المالية الموحدة أو المعلومات التي تم التوصل إليها من خلال تدقيقنا أو في حال ظهر بأن في تلك المعلومات الأخرى أخطاء جوهريّة. وفي حال إستنتاجنا، بناءً على العمل الذي قمنا به، بوجود خطأ جوهري في هذه المعلومات الأخرى، فإنه يتوجب علينا التقرير عن تلك الحقيقة، ولا يوجد أية أمور خاصة بهذا الموضوع يتوجب التقرير حولها.

مسؤوليات الإدارة والأشخاص المسؤولين عن الحوكمة عن القوائم المالية الموحدة

إن الإدارة مسؤولة عن إعداد وعدالة عرض هذه القوائم المالية الموحدة وفقاً للمعايير الدولية لإعداد التقارير المالية، وعن الرقابة الداخلية التي تراها ضرورية لإعداد قوائم مالية موحدة خالية من الأخطاء الجوهرية سواء كانت بسبب الإحتيال أو الخطأ.

عند إعداد القوائم المالية الموحدة، تكون الإدارة مسؤولة عن تقييم قدرة الشركة على الإستمرارية والإفصاح، عندما ينطبق ذلك عن أمور تتعلق بالإستمرارية وإستخدام أساس الإستمرارية في المحاسبة، ما لم توجد نية لدى الإدارة بتصفية الشركة أو إيقاف أعمالها أو عدم وجود بديل واقعي غير ذلك.

الأشخاص المسؤولين عن الحوكمة مسؤولين عن الإشراف على إعداد التقارير المالية للشركة.

مسؤولية المدقق حول تدقيق القوائم المالية الموحدة

إن أهدافنا هي الحصول على تأكيد معقول فيما إذا كانت القوائم المالية الموحدة ككل خالية من التحريفات الجوهرية، سواء كانت بسبب الإحتيال أو الخطأ، وإصدار تقريرنا الذي يتضمن رأينا حولها. التأكيد المعقول هو مستوى عالٍ من التأكيد، ولكنه ليس ضماناً بأن التدقيق الذي قمنا به وفقاً للمعايير الدولية للتدقيق سوف يكتشف دائماً أي خطأ جوهري إن وجد، إن التحريفات يمكن أن تنشأ عن الإحتيال أو الخطأ، وتعتبر جوهريّة إذا كانت بشكل فردي أو إجمالي يمكن أن تؤثر بشكل معقول على القرارات الاقتصادية المتخذة من قبل مستخدمي هذه القوائم المالية الموحدة.

تقرير مدقق الحسابات المستقل للسنة المنتهية في ٣١ كانون الأول ٢٠٢٤

كجزء من عملية التدقيق وفقاً لمعايير التدقيق الدولية، نقوم بممارسة الحكم المهني والمحافظة على تطبيق مبدأ الشك المهني في جميع نواحي التدقيق، بالإضافة إلى:

- تحديد وتقييم مخاطر الأخطاء الجوهرية في القوائم المالية الموحدة، سواء كانت ناشئة عن إحتيال أو خطأ، وكذلك تصميم وتنفيذ إجراءات التدقيق ملائمة تستجيب لتلك المخاطر، والحصول على أدلة تدقيق كافية ومناسبة لتوفر أساساً لرأينا. إن خطر عدم اكتشاف أخطاء جوهرية ناتجة عن إحتيال أعلى من الخطر الناتج عن الخطأ، كما أن الإحتيال قد يشمل على التواطؤ، التزوير، الحذف المتعمد، التحريفات، أو تجاوز لأنظمة الرقابة الداخلية.
- الحصول على فهم لأنظمة الرقابة الداخلية ذات الصلة بالتدقيق لغايات تصميم إجراءات تدقيق ملائمة في ظل الظروف القائمة، وليس لغرض إبداء رأي حول مدى فعالية أنظمة الرقابة الداخلية في الشركة.
- تقييم مدى ملائمة السياسات المحاسبية المستخدمة ومدى معقولية التقديرات المحاسبية والإيضاحات ذات العلاقة المعدة من قبل الإدارة.
- الاستنتاج عن مدى ملائمة استخدام الإدارة لأساس الإستمرارية في المحاسبة، وإستناداً إلى أدلة التدقيق التي تم الحصول عليها، فيما إذا كان هنالك وجود لعدم تيقن جوهري ذا صلة بأحداث أو ظروف يمكن أن تثير شكوكاً جوهرية حول قدرة الشركة على الإستمرارية كمنشأة مستمرة. فإذا إستنتجنا عدم وجود تيقن جوهري، فنحن مطالبون أن نلفت الإنتباه في تقريرنا إلى الإيضاحات ذات الصلة الواردة في القوائم المالية الموحدة، أو إذا كان الإفصاح عن هذه المعلومات غير كافياً، فإننا سوف نقوم بتعديل رأينا. إستنتاجاتنا تعتمد على أدلة التدقيق التي تم الحصول عليها حتى تاريخ تقريرنا ومع ذلك، فإنه من الممكن أن تتسبب أحداث أو ظروف مستقبلية في توقف الشركة عن الإستمرار كمنشأة مستمرة.
- تقييم العرض العام والشكل والمحتوى للقوائم المالية الموحدة بما فيها الإيضاحات وفيما إذا كانت القوائم المالية الموحدة تمثل المعاملات والأحداث بشكل يحقق العرض العادل.
- الحصول على أدلة تدقيق كافية وملائمة حول المعلومات المالية للمنشآت أو أنشطة الأعمال ضمن المجموعة لإبداء رأي حول القوائم المالية الموحدة. نحن مسؤولون عن التوجيه والإشراف والإنجاز على تدقيق المجموعة. نحن نبقي مسؤولين بالمطلق عن تقرير التدقيق.

لقد تواصلنا مع الأشخاص المسؤولين عن الحوكمة فيما يتعلق بنطاق وتوقيت التدقيق المخطط له وملاحظات التدقيق الهامة، بما في ذلك أية نقاط ضعف هامة في نظام الرقابة الداخلية نحددها خلال تدقيقنا.

لقد زدنا أيضاً الأشخاص المسؤولين عن الحوكمة بتصريح حول التزامنا بمتطلبات السلوك المهني المتعلقة بالإستقلالية، وإبلاغهم عن جميع العلاقات والأمور الأخرى التي من الممكن أن تؤثر على إستقلاليتنا وكذلك الإجراءات الوقائية إن وجدت.

من تلك الأمور التي تم إيصالها إلى الأشخاص المسؤولين عن الحوكمة، قمنا بتحديد الأمور الأكثر أهمية في تدقيق البيانات المالية الموحدة للسنة الحالية وهي بالتالي أمور التدقيق الأساسية. نقوم بوصف هذه الأمور في تقريرنا إلا إذا كان هنالك قانون أو تشريع يحول دون الإفصاح عن ذلك الأمر، أو في حالات نادرة جداً، والتي نقرر بها عدم الإفصاح عن ذلك الأمر في تقريرنا، لوجود آثار سلبية متوقع أن تفوق المنفعة العامة من تلك الإفصاحات.

تقرير حول المتطلبات القانونية والتشريعية الأخرى

تحتفظ الشركة بسجلات محاسبية منتظمة بصورة أصولية، وإن القوائم المالية الموحدة المدققة والبيانات المالية الواردة في تقرير مجلس الإدارة متفقة معها ونوصي الهيئة العامة بالمصادقة عليها.

طلال أبوغزاله وشركاه الدولية

محمد الأزرق

(إجازة رقم ١٠٠٠)

عمّان في ٢٨ كانون الثاني ٢٠٢٥



شركة أساس للصناعات الخرسانية
شركة مساهمة عامة محدودة
عمان - المملكة الأردنية الهاشمية

قائمة المركز المالي الموحدة كما في ٣١ كانون الأول ٢٠٢٤

٢٠٢٣	٢٠٢٤	إيضاحات	الموجودات
دينار أردني	دينار أردني		الموجودات غير المتداولة
٦,٨٦٥,٦٥١	٦,٥٨١,٤٠٢	٣	ممتلكات وآلات ومعدات
١,٤٩٣,٧٩٤	١,٣٣٣,٧٩٤	٤	إستثمار في شركات زميلة
٩٥,٩٢٧	١٦٥,٨١٩	٥	موجودات مالية بالقيمة العادلة من خلال الدخل الشامل الآخر
٨,٤٥٥,٣٧٢	٨,٠٨١,٠١٥		مجموع الموجودات غير المتداولة
			الموجودات المتداولة
٧٥٨,٣٧٢	٨٤٦,٤٧٧	٦	مخزون
-	١٩,٨٧٠	٧	ذمم أطراف ذات علاقة مدينة
٢١٣,٠٢٤	٣٤٥,٣٠٩	٨	أرصدة مدينة أخرى
٨٤٢,٢٢٢	٨٧٢,٨٧٧	٩	ذمم تجارية مدينة
١٨٤,٢٤٤	٥٦٤,٢٤٤	١٠	نقد ونقد معادل
١,٩٩٧,٨٦٢	٢,٦٤٨,٧٧٧		مجموع الموجودات المتداولة
١٠,٤٥٣,٢٣٤	١٠,٧٢٩,٧٩٢		مجموع الموجودات

إن الإيضاحات المرفقة تشكل جزءاً لا يتجزأ من هذه القوائم المالية الموحدة

شركة أساس للصناعات الخرسانية
شركة مساهمة عامة محدودة
عمان - المملكة الأردنية الهاشمية

قائمة المركز المالي الموحدة كما في ٣١ كانون الأول ٢٠٢٤

٢٠٢٣	٢٠٢٤	إيضاحات	
دينار أردني	دينار أردني		حقوق الملكية والمطلوبات
			حقوق الملكية
٧,١٢٠,٠٠٠	٧,١٢٠,٠٠٠	١	رأس المال المصرح به والمدفوع
٢٦٥,٩٣٦	٣٢٢,٩٥٣	١١	إحتياطي إجباري
٧٥,٢٠١	٧٥,٢٠١	١٢	إحتياطي إختياري
(٢٤٧,٨٨٩)	(٢٢٢,٩٩٧)	٥	التغير في القيمة العادلة لموجودات مالية بالقيمة العادلة من خلال الدخل الشامل الآخر
(١٢,٢٣٨)	١,٣٢٢		التغير في القيمة العادلة لموجودات مالية بالقيمة العادلة من خلال الدخل الشامل الآخر - شركات زميلة
٤٧٨,٢٤٤	٧٠٨,٠١١	١٣	أرباح محتفظ بها
٧,٦٧٩,٢٥٤	٨,٠٠٤,٤٩٠		مجموع حقوق الملكية
			المطلوبات
			المطلوبات المتداولة
٥٤٧,٥٧٦	٧٣٣,٤٧٤	١٤	أرصدة دائنة أخرى
٢٣,٤٤٠	٩٥,٤١٥	١٥	مخصص ضريبة الدخل
٦٤١,٩٦٥	٥٤٧,٠٢٠	٧	ذمم أطراف ذات علاقة دائنة
١,٥٦٠,٩٩٩	١,٣٤٩,٣٩٣	١٦	ذمم تجارية دائنة
٢,٧٧٣,٩٨٠	٢,٧٢٥,٣٠٢		مجموع المطلوبات المتداولة
٢,٧٧٣,٩٨٠	٢,٧٢٥,٣٠٢		مجموع المطلوبات
١٠,٤٥٣,٢٣٤	١٠,٧٢٩,٧٩٢		مجموع حقوق الملكية والمطلوبات

إن الإيضاحات المرفقة تشكل جزءاً لا يتجزأ من هذه القوائم المالية الموحدة

شركة أساس للصناعات الخرسانية
شركة مساهمة عامة محدودة
عمان – المملكة الأردنية الهاشمية

قائمة الدخل الشامل الموحدة للسنة المنتهية في ٣١ كانون الأول ٢٠٢٤

٢٠٢٣	٢٠٢٤			
المجموع	المجموع	العقبة	صحتان	إيضاحات
دينار أردني	دينار أردني	دينار أردني	دينار أردني	
٥,٤٧١,٠٧٦	٦,٦١٣,٣٠١	١,٢٤٤,٥٧٧	٥,٣٦٨,٧٢٤	صافي المبيعات
١,٧٤٠,١١٥	١,٣٦٣,٦٨٧	-	١,٣٦٣,٦٨٧	إيرادات النقل
(٤,٦١١,٥٤٣)	(٥,٣٤٩,٨٠٥)	(٩٥٦,٦٥٦)	(٤,٣٩٣,١٤٩)	تكلفة المبيعات
(١,٧٣٢,٨٢٠)	(١,٣٠٥,١٤٣)	-	(١,٣٠٥,١٤٣)	تكلفة إيرادات النقل
٨٦٦,٨٢٨	١,٣٢٢,٠٤٠	٢٨٧,٩٢١	١,٠٣٤,١١٩	مجلد الربح
١٧٧,٦٨١	١٨٠,٢٩٥	١,٦١٣	١٧٨,٦٨٢	إيرادات أخرى بالصافي
١٣٨,٧٧٢	١١٠,١٠٢	-	١١٠,١٠٢	حصة الشركة من نتائج أعمال شركات زميلة
(١٣٠,٧٣٤)	(١٥٤,٥٤٢)	(٢,٩٥٥)	(١٥١,٥٨٧)	مصاريف بيع وتوزيع
(٤٩٧,٧٨٤)	(٦١٩,٤٣٥)	(١,١٢٩)	(٦١٨,٣٠٦)	مصاريف إدارية
(١٧٢,٥٦٠)	(٢٣٨,٣٥٦)	-	(٢٣٨,٣٥٦)	مخصص تقني في قيمة استثمار في شركة زميلة
٣٨٢,٢٠٣	٦٠٠,١٠٤	٢٨٥,٤٥٠	٣١٤,٦٥٤	الربح قبل الضريبة والمساهمة الوطنية
(١٣,٨٠٨)	(٦,٧٥١)	-	(٦,٧٥١)	ضريبة دخل سنوات سابقة
(٥,٢٧٧)	(٨٥,٤٨٣)	(١٤,٢٧٢)	(٧١,٢١١)	ضريبة دخل
(٢,٧٦٢)	(٦,٤١٤)	(٢,٨٥٤)	(٣,٥٦٠)	مساهمة وطنية
٣٦٠,٣٥٦	٥٠١,٤٥٦	٢٦٨,٣٢٤	٢٣٣,١٣٢	الربح
٢٦,٠٣٥	١٣,٥٦٠	-	١٣,٥٦٠	دخل شامل آخر
٤٣,٥٦٠	٢٤,٨٩٢	-	٢٤,٨٩٢	التغير في القيمة المدالة لموجودات مالية بالقيمة المدالة
٤٢٩,٩٥١	٥٣٩,٩٠٨	٢٦٨,٣٢٤	٢٧١,٥٨٤	من خلال الدخل الشامل الآخر - شركات زميلة
٧,١٢٠,٠٠٠	٧,١٢٠,٠٠٠	-	-	التغير في القيمة المدالة لموجودات مالية بالقيمة المدالة
٠/٠٥١ دينار أردني	٠/٠٧٠ دينار أردني	-	-	من خلال الدخل الشامل الآخر

دخل شامل آخر
التغير في القيمة المدالة لموجودات مالية بالقيمة المدالة
من خلال الدخل الشامل الآخر - شركات زميلة
التغير في القيمة المدالة لموجودات مالية بالقيمة المدالة
من خلال الدخل الشامل الآخر
صافي الدخل الشامل
المتوسط المرجح لعدد الأسهم خلال السنة
حصة السهم الواحد من الربح

إن الإيضاحات المرفقة تشكل جزءاً لا يتجزأ من هذه القوائم المالية الموحدة

شركة أساس للصناعات الخرسانية
شركة مساهمة عامة محدودة
عمان – المملكة الأردنية الهاشمية

قائمة التغيرات في حقوق الملكية الموحدة للسنة المنتهية في ٣١ كانون الأول ٢٠٢٤

	التغير في القيمة العادلة	التغير في القيمة العادلة	الدخل الشامل الآخر	إحتياطي إختباري	إحتياطي إجباري	رأس المال	
المجموع	أرباح محتفظ بها	أرباح محتفظ بها	أرباح محتفظ بها	أرباح محتفظ بها	أرباح محتفظ بها	أرباح محتفظ بها	
بيتل أرشي	بيتل أرشي	بيتل أرشي	بيتل أرشي	بيتل أرشي	بيتل أرشي	بيتل أرشي	
٧,٤١٣,١٨٨	٣٢١,٠١٢	(٣٨,٧٧٢)	(٢٩١,٤٤٩)	٧٥,٢٠١	٢٢٦,٦٩٧	٧,١٢٠,٠٠٠	رصيد ١ كانون الثاني ٢٠٢٣
٤٢٩,٩٥١	٢٦,٠٣٥	٢٦,٠٣٥	٤٢,٥٦٠	-	-	-	الدخل الشامل
-	(٣٩,٢٣٩)	-	-	-	٣٩,٢٣٩	-	إحتياطي إجباري
(١٦٣,٨٨٥)	(١٦٣,٨٨٥)	-	-	-	-	-	توزيع أرباح
٧,٦٧٩,٢٥٤	٤٧٨,٢٤٤	(١٢,٢٣٨)	(٢٤٧,٨٨٩)	٧٥,٢٠١	٢٦٥,٩٣٦	٧,١٢٠,٠٠٠	رصيد ٣١ كانون الأول ٢٠٢٣
٥٣٩,٩٠٨	٥٠١,٤٥٦	١٢,٥٦٠	٢٤,٨٩٢	-	-	-	الدخل الشامل
-	(٥٧,٠١٧)	-	-	-	٥٧,٠١٧	-	إحتياطي إجباري
(٢١٤,٦٧٧)	(٢١٤,٦٧٧)	-	-	-	-	-	توزيع أرباح
٨,٠٠٤,٤٩٠	٧٠٨,٠١١	١,٣٢٢	(٢٢٢,٩٩٧)	٧٥,٢٠١	٣٢٢,٩٥٣	٧,١٢٠,٠٠٠	رصيد ٣١ كانون الأول ٢٠٢٤

إن الإيضاحات المرفقة تشكل جزءاً لا يتجزأ من هذه القوائم المالية الموحدة

شركة أساس للصناعات الخرسانية
شركة مساهمة عامة محدودة
عمان - المملكة الأردنية الهاشمية

قائمة التدفقات النقدية الموحدة للسنة المنتهية في ٣١ كانون الأول ٢٠٢٤

٢٠٢٢	٢٠٢٣	
دينار أردني	دينار أردني	التدفقات النقدية من الأنشطة التشغيلية
٣٨٢,٢٠٣	٦٠٠,١٠٤	الربح قبل الضريبة والمساهمة الوطنية
		تعديلات لـ :
٤٤٥,٥٨٣	٤٤٥,٤٤١	إستهلاكات
١٧٢,٥٦٠	٢٣٨,٣٥٦	مخصص تدني في قيمة استثمار في شركة زميلة
-	(١٥٦,٠٩٩)	أرباح استبعاد ممتلكات وآلات ومعدات
(١٥٣,٠٠٠)	-	رد مخصص إنقفت الحاجة اليه
-	٤٥,٣٠٦	توزيعات أرباح شركة زميلة
(١٣٨,٧٧٢)	(١١٠,١٠٢)	حصة الشركة من نتائج أعمال شركات زميلة
		التغير في الموجودات والمطلوبات التشغيلية:
٨٦,٣٢٨	(٨٨,١٠٥)	مخزون
(٥٣,١٦٦)	(١٣٢,٢٨٥)	أرصدة مدينة أخرى
(٦٢,٦٤١)	(٣٠,٦٥٥)	ذمم تجارية مدينة
٨٨,٩٦٢	١٨٣,٨٥٢	أرصدة دائنة أخرى
(٤٣٤,٦١٣)	(١١٤,٨١٥)	ذمم أطراف ذات علاقة
(١٦,٠٦٤)	(٢١١,٦٠٦)	ذمم تجارية دائنة
٣١٧,٣٨٠	٦٦٩,٣٩٢	
(٥,٢٧٧)	(٦,٧٥١)	ضريبة دخل مدفوعة عن سنوات سابقة
(١٦,٨٨٤)	(١٣,٥٠٨)	ضريبة دخل مدفوعة
(١,٧١٥)	(٤,٣٦٩)	مساهمة وطنية مدفوعة
٢٩٣,٥٠٤	٦٤٤,٧٦٤	صافي النقد من الأنشطة التشغيلية
		التدفقات النقدية من الأنشطة الاستثمارية
(٩١,٧٥٥)	(١٧١,٠٦٤)	شراء ممتلكات وآلات ومعدات
	١٦٥,٩٧٢	المتحصل من استبعاد ممتلكات وآلات ومعدات
-	(٤٥,٠٠٠)	شراء موجودات مالية بالقيمة العادلة من خلال الدخل الشامل الآخر
(٩١,٧٥٥)	(٥٠,٠٩٢)	صافي النقد من الأنشطة الإستثمارية
		التدفقات النقدية من الأنشطة التمويلية
(١٦٣,٨٨٥)	(٢١٤,٦٧٢)	توزيع أرباح
(١٦٣,٨٨٥)	(٢١٤,٦٧٢)	صافي النقد من الأنشطة التمويلية
٣٧,٨٦٤	٣٨٠,٠٠٠	صافي التغير في النقد والنقد المعادل
١٤٦,٣٨٠	١٨٤,٢٤٤	النقد والنقد المعادل في بداية السنة
١٨٤,٢٤٤	٥٦٤,٢٤٤	النقد والنقد المعادل في نهاية السنة
		معلومات عن نشاط غير نقدي
٣,٩٧٧	-	تحويل من ممتلكات ومعدات إلى الذمم المدينة

إن الإيضاحات المرفقة تشكل جزءاً لا يتجزأ من هذه القوائم المالية الموحدة

الشركة أساس للصناعات الخرسانية
شركة مساهمة عامة محدودة
عمان - المملكة الأردنية الهاشمية

إيضاحات حول القوائم المالية الموحدة

١ - الوضع القانوني والنشاط للشركة الأم والشركة التابعة:

- تأسست الشركة الأم (شركة أساس للصناعات الخرسانية) وسجلت لدى وزارة الصناعة والتجارة في سجل الشركات المساهمة العامة تحت الرقم (٤٣٨) بتاريخ ٥ حزيران ٢٠٠٧. إن النشاطات الرئيسية للشركة هي إنتاج واستيراد وتصدير جميع أنواع أحجار الكندرين والطوب والبرس والبلاط والإنترلوك وتشكيل المعادن وجميع الأعمال الأخرى المتعلقة بها والمتفرعة عنها.
- تأسست الشركة التابعة (شركة أساس الحديثة للنقل المتخصص) وسجلت لدى وزارة الصناعة والتجارة في سجل الشركات ذات مسؤولية محدودة تحت الرقم (٤٠٥٧٣) بتاريخ ٢٠ أيار ٢٠١٥. إن النشاطات الرئيسية للشركة هي نقل مواد رمل وحصى ومواد البنية التحتية وأعمال النقل البري المتخصص بالمواد الإنشائية والخرسانة الجاهزة ونقل البضائع العامة على الطريق ونقل الأتربة والرمال.
- تم إقرار القوائم المالية من قبل مجلس إدارة الشركة في جلسته المنعقدة بتاريخ ٢٧ كانون الثاني ٢٠٢٥، وتتطلب هذه القوائم المالية موافقة الهيئة العامة للمساهمين.

٢ - أسس إعداد القوائم المالية الموحدة والسياسات المحاسبية الجوهرية

١-٢ أسس إعداد القوائم المالية

الإطار العام لإعداد القوائم المالية

تم إعداد هذه القوائم المالية الموحدة وفقاً للمعايير الدولية لإعداد التقارير المالية الصادرة عن مجلس معايير المحاسبة الدولية.

أسس القياس المستخدمة في إعداد القوائم المالية

تم إعداد القوائم المالية الموحدة إستناداً إلى طريقة التكلفة التاريخية باستثناء بعض البنود التي تم قياسها باستخدام طرق أخرى غير طريقة التكلفة التاريخية.

العملة الوظيفية وعملة العرض

تم عرض القوائم المالية الموحدة بالدينار الأردني والذي يمثل العملة الوظيفية للمنشأة.

٢-٢ استخدام التقديرات

- عند إعداد القوائم المالية تقوم الإدارة بإجتهادات وتقديرات وإفتراسات تؤثر في تطبيق السياسات المحاسبية ومبالغ الموجودات والمطلوبات والإيرادات والمصاريف، وإن النتائج الفعلية قد تختلف عن هذه التقديرات.
- تتم مراجعة التقديرات والإفتراسات على نحو مستمر. يتم الاعتراف بالتغيرات في التقديرات المحاسبية في الفترة التي تم فيها تغيير التقديرات والسنوات اللاحقة التي تتأثر بذلك التغيير.
- إن الأمثلة حول استخدام التقديرات هي الخسائر الإنمائية المتوقعة، تقادم المخزون، الأعمار الإنتاجية للممتلكات والمعدات القابلة للإستهلاك، المخصصات، وأية قضايا مقامة ضد المنشأة.

إيضاحات حول القوائم المالية الموحدة للسنة المنتهية في ٣١ كانون الأول ٢٠٢٤

٣-٢ معايير وتفسيرات أصدرت وأصبحت سارية المفعول

رقم المعيار أو التفسير	البيان	تاريخ النفاذ
تعديلات على لمعيار الدولي لإعداد التقارير المالية رقم (١٦) - عقود الإيجار.	تعديل يوضح كيف يقوم البائع - المستأجر بالقياس اللاحق لعملية بيع وإعادة الاستئجار.	١ كانون ثاني ٢٠٢٤.
تعديلات على معيار المحاسبة الدولي رقم (١).	التعديلات على عرض القوائم المالية توضح بأن الالتزامات تم تصنيفها كالتزامات إما متداولة أو غير متداولة، اعتماداً على الحقوق الموجودة في نهاية فترة التقرير. التصنيف لا يتأثر بتوقعات المنشأة أو الأحداث التي تظهر بعد تاريخ التقرير المالي.	١ كانون ثاني ٢٠٢٤ (تأجل من ١ كانون الثاني ٢٠٢٢).
تعديلات على معيار المحاسبة الدولي رقم (٧). المعيار الدولي لإعداد التقارير المالية رقم (٧).	التعديل يتطلب من المنشآت تقديم معلومات نوعية وكمية حول ترتيبات تمويل الموردين.	١ كانون ثاني ٢٠٢٤.

معايير وتفسيرات أصدرت ولم تصبح سارية المفعول بعد

رقم المعيار أو التفسير	البيان	تاريخ النفاذ
تعديلات على معيار المحاسبة الدولي رقم (٢١)	عدم إمكانية صرف إحدى العملات الأجنبية في الوضع الاعتيادي.	١ كانون ثاني ٢٠٢٥
تعديلات على المعيار الدولي لإعداد التقارير المالية رقم (٧) و (٩).	تعديلات متعلقة بتصنيف وقياس الأدوات المالية.	١ كانون ثاني ٢٠٢٦.
صدر المعيار الدولي لإعداد التقارير المالية رقم (١٨).	العرض والإفصاح للقوائم المالية الذي سيحل محل معيار المحاسبة الدولي رقم (١).	١ كانون ثاني ٢٠٢٧
صدر المعيار الدولي لإعداد التقارير المالية رقم (١٩).	الإفصاح عن الشركات التابعة التي لا يوجد لها مسائل عامة.	١ كانون ثاني ٢٠٢٧.

إيضاحات حول القوائم المالية الموحدة للسنة المنتهية في ٣١ كانون الأول ٢٠٢٤

٤-٢ ملخص للسياسات المحاسبية الجوهرية

- أسس توحيد القوائم المالية

- تضم القوائم المالية الموحدة القوائم المالية للمنشأة الأم (شركة أساس للصناعات الخرسانية) والمنشآت التابعة التالية التي تسيطر عليها:

إسم المنشأة	نسبة الملكية
	%
شركة أساس الحديثة للنقل المتخصص	١٠٠

- يفترض وجود السيطرة عندما يكون للمستثمر التعرض لـ أو الحق في العوائد المتغيرة والناجمة عن العلاقة مع الجهة المستثمر بها، ولديه القدرة على التأثير على هذه العوائد من خلال سلطته على الجهة المستثمر بها، باستثناء بعض الظروف الاستثنائية عندما يمكن إثبات أن هذه الملكية لا تمثل سيطرة.
- يتم إستبعاد الأرصدة والمعاملات والدخل والمصاريف الداخلية بين المجموعة (المنشأة الأم والمنشأة التابعة) بالكامل.
- تمثل الحقوق غير المسيطرة حقوق ملكية في منشأة تابعة غير منسوبة بشكل مباشر أو غير مباشر إلى المنشأة الأم.
- عندما تفقد المنشأة الأم السيطرة على منشأة تابعة، فإنها تقوم بإلغاء الاعتراف بموجودات ومطلوبات المنشأة التابعة والحقوق غير المسيطرة ذات الصلة وغيرها من حقوق الملكية، يتم إثبات أي أرباح أو خسائر ناتجة عن فقدان السيطرة في قائمة الدخل الشامل. يتم قياس الحصة المتبقية بعد فقدان السيطرة بالقيمة العادلة.

- الممتلكات والآلات والمعدات

- يتم الاعتراف مبدئياً بالممتلكات والآلات والمعدات بالتكلفة التي تمثل سعر الشراء مضافاً إليه أي تكاليف أخرى تم تحميلها على نقل الممتلكات والآلات والمعدات إلى الموقع وتحقيق الشروط اللازمة لها لتعمل بالطريقة التي ترغبها الإدارة.
- بعد الاعتراف المبدئي، يتم تسجيل الممتلكات والآلات والمعدات في قائمة المركز المالي بالتكلفة مطروحاً منها الإستهلاك المتراكم وأي خسائر تدني متراكمة في القيمة، أما الأراضي فلا تستهلك.
- يتم الاعتراف بالإستهلاك في كل فترة كمصروف. ويتم إحتساب الإستهلاك على أساس القسط الثابت والذي يتوقع إستهلاك المنافع الاقتصادية المستقبلية المتوقعة لهذه الموجودات خلال العمر الإنتاجي لها بإستخدام النسب السنوية التالية:

الفئة	نسبة الاستهلاك
	%
مباني	١٠-٢
آلات المعدات	١٠-٢
سيارات واليات	١٠-٥
أثاث وديكورات	١٥-٥
أجهزة وبرامج كمبيوتر	٢٥-١٥
أجهزة ومعدات كهربائية	١٢-٥

- تتم مراجعة الأعمار الإنتاجية المقدرة في نهاية كل سنة، وأي تغير في التقديرات يتم تأثيره في الفترات اللاحقة.

إيضاحات حول القوائم المالية الموحدة للسنة المنتهية في ٣١ كانون الأول ٢٠٢٤

- يتم إجراء اختبار لتدني القيمة التي تظهر بها الممتلكات والألات والمعدات في قائمة المركز المالي عند ظهور أي أحداث أو تغيرات في الظروف تظهر أن هذه القيمة غير قابلة للإسترداد. في حال ظهور أي مؤشر لتدني القيمة، يتم احتساب خسائر تدني تبعاً لسياسة تدني قيمة الموجودات.
- عند أي إستبعاد لاحق للممتلكات أو الألات أو المعدات فإنه يتم الإعتراف بقيمة المكاسب أو الخسائر الناتجة، التي تمثل الفرق ما بين صافي عوائد الإستبعاد والقيمة التي تظهر بها هذه الممتلكات أو الألات أو المعدات في قائمة المركز المالي، ضمن الربح أو الخسارة.
- يتم تحميل المبالغ التي تدفع لإنشاء الممتلكات أو المعدات بداية إلى حساب مشاريع قيد التنفيذ. وعندما يصبح المشروع جاهزاً للإستخدام يتم نقله إلى البند الخاص به من ضمن الممتلكات والمعدات.
- قامت إدارة الشركة بمراجعة الأعمار الإنتاجية لكافة بنود الممتلكات والألات والمعدات بإستثناء بند مباني وأجهزة زبرامج كمبيوتر. مما أدى إلى تخفيض نسبة الإستهلاك حسب ما هو وارد أعلاه. وتم إعتماد تلك المراجعة من قبل مجلس إدارة الشركة.

- تدني قيمة الموجودات غير المالية

- في تاريخ كل قائمة مركز مالي، تقوم الإدارة بمراجعة القيمة التي تظهر بها الموجودات غير المالية (الممتلكات والألات والمعدات والممتلكات الإستثمارية) في قائمة المركز المالي، لتحديد فيما إذا كان هناك أي مؤشرات تدل على تدني قيمة هذه الموجودات.
- في حالة ظهور أي مؤشرات تدني، يتم تقدير القيمة القابلة للإسترداد للموجودات لتحديد مدى خسارة التدني، وهي القيمة التي تتجاوز بها القيمة التي يظهر بها الموجود في قائمة المركز المالي قيمته القابلة للإسترداد. وتمثل القيمة القابلة للإسترداد قيمة الموجود العادلة مطروحاً منها تكاليف البيع أو قيمة المنفعة في الموجود أيهما أكبر. القيمة العادلة للموجود هي القيمة التي من الممكن تبادل الموجود عندها ما بين أطراف على علم وراغبة بالتفاوض على أساس تجاري. وقيمة المنفعة في الموجود هي القيمة الحالية للتدفقات النقدية المستقبلية المتوقع تولدها من الموجود.
- لأغراض تقييم الإنخفاض في القيمة، يتم تجميع الأصول في أدنى المستويات التي تتوفر لها تدفقات نقدية بشكل مستقل (الوحدات المولدة للنقد). وتتم مراجعة إنخفاض القيمة السابق للأصول غير المالية (فيما عدا الشهرة) للنظر في إمكانية عكسها المحتمل في تاريخ القوائم المالية.
- يتم الإعتراف بخسارة التدني مباشرة من ضمن الخسائر.
- عند عكس خسارة تدني القيمة في فترة لاحقة، يتم زيادة القيمة التي يظهر بها الموجود في قائمة المركز المالي بالقيمة المعدلة التقديرية للقيمة القابلة للإسترداد بحيث لا تزيد قيمة الزيادة نتيجة عكس خسارة التدني عن قيمة التكلفة التاريخية المستهلكة في حالة عدم الإعتراف بالتدني في السنوات السابقة. ويتم الإعتراف بعكس خسارة التدني مباشرة من ضمن الربح.

- المخزون

- يتم قياس المخزون بالتكلفة أو صافي القيمة القابلة للتحقق أيهما أقل.
- تشمل تكلفة المخزون كافة تكاليف الشراء، تكاليف التحويل والتكاليف الأخرى المتكبدة في سبيل جلب المخزون إلى مكانه ووضع الحال.
- تمثل صافي القيمة القابلة للتحقق السعر المقدر للبيع في سياق النشاط العادي مطروحاً منه التكاليف المقدرة للإستكمال والتكاليف الضرورية المقدرة لإتمام عملية البيع.
- يتم تحديد تكلفة المخزون بإستخدام طريقة المتوسط المرجح.

- الأدوات المالية

- الأداة المالية هي أي عقد ينتج عنه موجوداً مالياً لمنشأة والتزام مالي أو أداة ملكية لمنشأة أخرى.

- الموجودات المالية

- الموجود المالي هو أي موجود يكون عبارة عن:
 - أ. نقد، أو
 - ب. أدوات حقوق ملكية في منشأة أخرى، أو
 - ج. حق تعاقدية لإستلام نقد أو موجود مالي آخر من منشأة أخرى، أو لتبادل الموجودات أو المطلوبات المالية مع منشأة أخرى بموجب شروط من المتوقع أن تكون إيجابية للمنشأة، أو
 - د. عقد من الممكن أو ستنتم تسويته في أدوات حقوق الملكية الخاصة بالمنشأة.
- يتم قياس الموجودات المالية مبدئياً (غير المصنفة ضمن فئة القيمة العادلة من خلال الربح أو الخسارة) بالقيمة العادلة مضافاً إليها تكاليف المعاملات التي تنسب مباشرة إلى إمتلاك الموجود المالي. أما في حالة الموجودات المالية المصنفة ضمن فئة القيمة العادلة من خلال الربح أو الخسارة فيتم تسجيل تكاليف المعاملات في قائمة الدخل.
- تصنف الموجودات المالية إلى ثلاث فئات وهي على النحو التالي:
 - موجودات مالية بالتكلفة المطفأة.
 - موجودات مالية بالقيمة العادلة من خلال الدخل الشامل الآخر.
 - موجودات مالية بالقيمة العادلة من خلال الربح أو الخسارة.
- يتم قياس الموجود المالي بالتكلفة المطفأة إذا تحقق الشرطان التاليان:
 - تم الإحتفاظ بالموجود ضمن نموذج أعمال والذي يكون الهدف منه الإحتفاظ بالموجودات من أجل تحصيل التدفقات النقدية التعاقدية.
 - ينتج عن الشروط التعاقدية للموجود المالي في تواريخ محددة تدفقات نقدية تكون مجرد دفعات للمبلغ الأصلي والفائدة على المبلغ الأصلي القائم.
- يتم قياس الموجود المالي بالقيمة العادلة من خلال الدخل الشامل الآخر إذا تحقق الشرطان التاليان:
 - تم الإحتفاظ بالموجود ضمن نموذج أعمال والذي يكون الهدف منه الإحتفاظ بالموجودات من أجل تحصيل التدفقات النقدية التعاقدية وبيع الموجودات المالية.
 - ينتج عن الشروط التعاقدية للموجود المالي في تواريخ محددة تدفقات نقدية تكون مجرد دفعات للمبلغ الأصلي والفائدة على المبلغ الأصلي القائم.
- يتم قياس جميع الموجودات المالية الأخرى (باستثناء الموجودات المالية المصنفة بالتكلفة المطفأة أو القيمة العادلة من خلال الدخل الشامل الآخر) لاحقاً بالقيمة العادلة من خلال الربح أو الخسارة.
- عند الإعراف المبدئي بالإستثمار في أدوات حقوق الملكية غير المحتفظ به للمتاجرة وقررت المنشأة منذ الإقتناء معالجة فروقات تقييم القيمة العادلة من خلال الدخل الشامل الآخر وإن إختارت المنشأة هذه المعالجة لا تستطع الرجوع عنها.

القياس اللاحق للموجودات المالية

لاحقاً يتم قياس الموجودات المالية كما يلي:

الموجودات المالية	القياس اللاحق
موجودات مالية بالقيمة العادلة من خلال الربح أو الخسارة	يتم قياس هذه الموجودات لاحقاً بالقيمة العادلة. صافي الأرباح أو الخسائر متضمناً ذلك أي فوائد دائنة أو توزيعات أرباح، فيتم الاعتراف بها في الربح أو الخسارة.
الموجودات المالية بالتكلفة المطفأة	يتم قياس هذه الموجودات لاحقاً بالتكلفة المطفأة باستخدام طريقة الفائدة الفعالة. يتم تخفيض التكلفة المطفأة بمبلغ خسائر التدني. يتم الاعتراف بإيرادات الفوائد وأرباح وخسائر فروقات العملة وخسائر التدني في الربح أو الخسارة. وكذلك أي أرباح أو خسائر تنشأ عن عملية الاستبعاد فيتم الاعتراف بها في الربح أو الخسارة.
أدوات الملكية بالقيمة العادلة من خلال الدخل الشامل الآخر	يتم قياس هذه الموجودات لاحقاً بالقيمة العادلة. يتم الاعتراف بكافة التغيرات التي تطرأ على هذه الموجودات في الدخل الشامل الآخر ولا يتم أبداً إعادة تصنيفها إلى الربح أو الخسارة، باستثناء توزيعات الأرباح فيتم الاعتراف بها ضمن الربح والخسارة.
أدوات الدين بالقيمة العادلة من خلال الدخل الشامل الآخر	يتم قياس هذه الموجودات لاحقاً بالقيمة العادلة. يتم الاعتراف بإيراد الفائدة المحسوب باستخدام طريقة الفائدة الفعالة، وأرباح وخسائر فروقات العملة وخسائر التدني في الربح أو الخسارة. يتم الاعتراف بالأرباح والخسائر الأخرى في الدخل الشامل الآخر. عند الاستبعاد، فيتم تصنيف الأرباح والخسائر المترتبة في الدخل الشامل الآخر إلى الربح أو الخسارة.

إستبعاد الموجودات المالية

- يتم إستبعاد الموجود المالي (أو جزء من الموجود المالي أو جزء من مجموعة موجودات مالية متشابهة) عند:
 - إنتهاء الحق في إستلام التدفقات النقدية من الموجود المالي؛ أو
 - قيام المنشأة بتحويل الحقوق التعاقدية لإستلام التدفقات النقدية من الموجود المالي أو إلزامها بتسديد التدفقات النقدية المستلمة من الموجود المالي بالكامل إلى طرف ثالث.

المطلوبات المالية

- المطلوب المالي هو أي مطلوب يكون عبارة عن:
 - أ. إلزام تعاقدى لتسليم نقد أو موجود مالي آخر إلى منشأة أخرى، أو لتبادل الموجودات أو المطلوبات المالية مع منشأة أخرى بموجب شروط من المتوقع أن تكون غير إيجابية للمنشأة، أو
 - ب. عقد من الممكن أو ستنتم تسويته في أدوات حقوق الملكية الخاصة بالمنشأة.
- يتم الاعتراف مبدئياً بالمطلوبات المالية بالقيمة العادلة مطروحاً منها تكاليف المعاملات التي تحمل مباشرة على إصدار هذه المطلوبات، باستثناء المطلوبات المالية المصنفة بالقيمة العادلة من خلال الربح أو الخسارة والتي تقاس مبدئياً بالقيمة العادلة.
- بعد الاعتراف المبدئي، تقوم المنشأة بقياس جميع المطلوبات المالية حسب التكلفة المطفأة باستخدام طريقة الفائدة الفعالة، باستثناء المطلوبات المالية المصنفة بالقيمة العادلة من خلال الربح أو الخسارة والتي تقاس بالقيمة العادلة وبعض المطلوبات المالية الأخرى المحددة والتي لا تقاس حسب التكلفة المطفأة، يتم الاعتراف بالمطلوبات المالية ضمن هذه الفئة بالقيمة العادلة، ويتم الاعتراف بالمكاسب أو الخسائر الناتجة عن التغيرات في القيمة العادلة ضمن الربح أو الخسارة.

الذمم التجارية الدائنة والمستحقات

الذمم التجارية الدائنة والمستحقات هي التزامات للدفع مقابل البضائع أو الخدمات التي تم إستلامها أو التزود بها سواء تم تقديم فواتير بها أو تم الإتفاق رسمياً بشأنها مع المورد أم لا.

مقاصة الأدوات المالية

يتم مقاصة الموجودات المالية والالتزامات المالية مع إظهار صافي القيمة في قائمة المركز المالي فقط إذا كان هناك حق قانوني حالي واجب النفاذ لمقاصة المبالغ المعترف بها ووجود نية للتسوية على أساس الصافي، أو بيع الموجودات وتسوية الالتزامات في نفس الوقت.

النقد والنقد المعادل

هو النقد في الصندوق والحسابات الجارية والودائع قصيرة الأجل لدى البنوك ذات فترات إستحقاق لثلاثة أشهر أو أقل، والتي لا تكون معرضة لمخاطر هامة للتغير في القيمة.

الذمم التجارية المدينة

- الذمم التجارية المدينة هي الموجودات المالية غير المشتقة ذات الدفعات الثابتة أو المحددة والتي لم يتم تسعيرها في سوق نشط.
- تظهر الذمم التجارية المدينة بقيمة الفواتير مطروحاً منها مخصص الخسائر الإئتمانية المتوقعة والذي يمثل تدني القيمة القابلة لتحصيل الذمم.

الإستثمار في المنشآت الزميلة

- المنشأة الزميلة هي منشأة يمارس المستثمر تأثيراً هاماً عليها، وهي ليست منشأة تابعة أو حصة في مشروع مشترك. ويعرف التأثير الهام بأنه القدرة على المشاركة في القرارات المتعلقة بالسياسات المالية والتشغيلية للمنشأة المستثمر بها وليس السيطرة أو السيطرة المشتركة على هذه السياسات ويتوفر التأثير الهام عندما تكون مساهمة المنشأة بنسبة من ٢٠% إلى ٥٠% من حقوق التصويت في المنشأة المستثمر بها.
- يتم إحتساب إستثمارات المنشأة في منشآتها الزميلة بإستخدام طريقة حقوق الملكية. بموجب طريقة حقوق الملكية، يتم الإعراف أولاً بالإستثمار في المنشأة الزميلة بالتكلفة ويتم زيادة أو إنقاص المبلغ المسجل للإعتراف بحصة المستثمر من أرباح أو خسائر الجهة المستثمر بها بعد تاريخ الشراء. ويتم الإعتراف بحصة المستثمر من أرباح أو خسائر الجهة المستثمر بها في حساب الربح أو الخسارة للمستثمر. تخفض التوزيعات المستلمة من الجهة المستثمر بها من المبلغ المسجل للإستثمار.
- يتم عرض حصة المنشأة في أي تغيير في الدخل الشامل الآخر لتلك المنشآت المستثمر بها كجزء من قائمة الدخل الشامل الآخر للمنشأة.
- يتم إعداد القوائم المالية للمنشأة الزميلة لنفس الفترة الخاصة بالمنشأة. وعند الضرورة، يتم إجراء تعديلات لجعل السياسات المحاسبية تتماشى مع سياسات المنشأة.
- عند عدم توحيد القوائم المالية، يتم المحاسبة عن الإستثمار في المنشأة الزميلة بطريقة التكلفة أو حقوق الملكية أو المعيار الدولي لإعداد التقارير المالية رقم (٩).
- تحذف الأرباح والخسائر الناتجة من المعاملات الداخلية بين المنشأة والمنشآت الزميلة بقيمة حصة المنشأة في المنشآت الزميلة ذات العلاقة.

تدني قيمة الموجودات المالية

- في كل تاريخ تقرير مالي، تقوم المنشأة بتقييم فيما إذا كانت الموجودات المالية المسجلة بالتكلفة المطفأة وأدوات الدين بالقيمة العادلة من خلال الدخل الشامل الآخر قد تدنت إئتمانياً. يعتبر الأصل المالي قد تدني إئتمانياً عند وقوع حدث أو أكثر له أثر سلبي على التدفقات النقدية المتوقعة للموجودات المالية.
- تعترف المنشأة بمخصص الخسارة الإئتمانية المتوقعه لـ:
- الموجودات المالية المقاسة بالتكلفة المطفأة.
- الإستثمارات في أدوات الدين المقاسة بالقيمة العادلة من خلال الدخل الشامل الآخر.
- موجودات العقود.

إيضاحات حول القوائم المالية الموحدة للسنة المنتهية في ٣١ كانون الأول ٢٠٢٤

- نقيس المنشأة مخصص الخسارة بمبلغ يساوي العمر الإئتماني للخسارة الإئتمانية المتوقعة.
- يتم قياس مخصص الخسارة للذمم التجارية المدينة وموجودات العقود دائماً بمبلغ يساوي العمر الإئتماني للخسارة الإئتمانية المتوقعة.
- عند تحديد فيما إذا كان خطر الإئتمان لأصل مالي قد زاد بشكل جوهري منذ الإقرار المبدئي وعند تقدير الخسارة الإئتمانية المتوقعة، فإن المنشأة تأخذ بعين الاعتبار المعلومات المعززة ذات العلاقة والمتاحة دون تكلفة زائدة أو جهد مفرط بناءً على خبرة المنشأة التاريخية والمعلومات الاستشرافية.
- تعتبر المنشأة الأصل المالي متعثر عندما:
 - من غير المرجح أن يسدد العميل التزاماته الإئتمانية إلى المنشأة بالكامل، دون رجوع المنشأة إلى إتخاذ إجراءات مثل تحصيل أوراق مالية (إن وجدت)؛ أو
 - يتجاوز استحقاق الأصل المالي أكثر من ٣٦٠ يوم.
- يتم طرح مخصص الخسارة للموجودات المالية المقاسة بالتكلفة من القيمة الإجمالية المسجلة لهذه الموجودات.
- يتم شطب الأصل المالي عندما لا يكون هناك توقع معقول باسترداد التدفقات النقدية التعاقدية. وتقوم المنشأة بشطب المبلغ الإجمالي للأصل المالي في حال تصفية المنشأة أو إعلان الإفلاس أو إصدار حكم محكمة برفض دعوى المطالبة بالأصل المالي.

المخصصات

- المخصصات هي التزامات حالية (قانونية أو إستراتيجية) ناتجة عن أحداث سابقة، ومن المحتمل تسوية هذه الإلتزامات وتقدير مبالغها بطريقة موثوقة. وتمثل القيمة المعترف بها كمخصص أفضل قيمة محتملة ولازمة من النفقات لتسوية الإلتزام الحالي في تاريخ قائمة المركز المالي.
- تراجع المخصصات وتعُد في تاريخ كل قائمة مركز مالي. إذا إنعدمت إمكانية حصول تدفقات خارجية لتسوية المخصصات، يتم عكس المخصصات وتسجيلها كدخل.
- إذا كانت المنشأة تتوقع أن يتم التعويض عن جزء أو كامل أي مخصص، فيتم الإقرار بالذمة المدينة ضمن الموجودات إذا كانت التعويضات فعلياً مؤكدة ويمكن قياس قيمتها بشكل يعتمد عليه.
- يتم عرض المصروفات المتعلقة بأي مخصص في قائمة الدخل بالصافي بعد طرح أي تعويضات.
- إذا كان تأثير القيمة الزمنية للنقود مادياً، يتم خصم المخصصات بإستخدام معدل ما قبل الضريبة الحالي الذي يعكس المخاطر المحددة للإلتزام. وعند إستخدام الخصم يتم الإقرار بالزيادة في المخصص بمرور الوقت على أنها تكلفة مالية.

الأطراف ذات العلاقة

- تمثل المعاملات مع الأطراف ذات العلاقة تحويل الموارد والخدمات أو الإلتزامات ما بين الأطراف ذات العلاقة.
- يتم إعتداد أسس وشروط التعاملات بين الأطراف ذات العلاقة من قبل الإدارة.

حصة السهم الأساسية من الأرباح والخسائر

- تحتسب حصة السهم الأساسية من الأرباح عن طريق تقسيم الربح أو الخسارة المخصصة، على المتوسط المرجح للأسهم العادية القائمة خلال السنة.

الإعتراف بالإيرادات

- تعترف المنشأة بالإيراد من بيع السلع أو تقديم الخدمة عند نقل السيطرة إلى المشتري.
- تقاس الإيرادات على أساس المقابل المحدد في أي عقد مبرم مع العميل والمتوقع إستلامه وتستبعد المبالغ المحصلة لصالح أطراف أخرى.
- تخفض الإيرادات بمبلغ الخصومات التجارية أو الكمية وكافة الخصومات المتوقعة التي تسمح بها المنشأة.

بيع المواد الخرسانية المصنعة الجاهزة

- تقوم الشركة ببيع المواد الخرسانية المصنعة إلى العملاء من خلال منافذ البيع الخاصة بها. ويتم الاعتراف بالإيراد عند نقل السيطرة والتي تمثل تسليم المواد الخرسانية للعملاء في المواقع المحددة من قبلهم والحصول على سندات استلام معتمدة من قبلهم وإصدار الفاتورة.

حق الإرجاع

العميل لديه الحق في الإرجاع في غضون (١٤) يوماً، في الوقت نفسه فإن المنشأة لديها الحق في إسترداد المنتج عندما يمارس العميل حقه في الإرجاع، تستخدم المنشأة خبرتها التاريخية المتراكمة لتقدير عدد المردودات وأن تأخذ بالحسبان أن لا يكون هنالك إحصائية كبيرة لتعديل جوهري في الإيرادات المعترف بها.

عقود التأجير

- تصنف عقود التأجير كعقود تأجير تمويلية عندما تحول بنود العقد جميع المخاطر ومنافع الملكية إلى المستأجر. أما الأنواع الأخرى من العقود التأجيرية فتصنف على أنها عقود تشغيلية. ويتم تصنيف العقود عند بدء العمل بالعقد التأجيري.

- يتم الإعتراف بالدخل التأجيري من عقد التأجير التشغيلي بشكل ثابت ومتساوي خلال مدة العقد ذو العلاقة. وتضاف التكاليف المباشرة المبدئية التي تكبدتها المنشأة عند التفاوض وإعداد العقد إلى القيمة التي يظهر بها الموجود المؤجر في قائمة المركز المالي ويتم الإعتراف بها كمصاريف خلال مدة العقد بنفس الطريقة التي تعتمد للدخل التأجيري. ويتم إستهلاك الموجودات المؤجرة بموجب عقود تأجير تشغيلية إستناداً إلى نفس سياسات الإستهلاك التي تتبعها المنشأة للموجودات المشابهة.

تكاليف الإقتراض

- تكاليف الإقتراض هي الفائدة والتكاليف الأخرى التي تكبدتها المنشأة عند إقتراض الأموال.
- يتم إعتبار تكاليف الإقتراض كمصروفات في الفترة التي تم تكبدها.

ضريبة الدخل

- تحسب ضريبة الدخل وفقاً للقوانين والأنظمة المعمول بها في المملكة الأردنية الهاشمية.

العملات الأجنبية

- يتم تحويل التعاملات التي تتم بعملات أخرى غير العملة الوظيفية (العملات الأجنبية) بحسب أسعار الصرف السائدة في تاريخ حدوث التعاملات.

- بتاريخ كل قائمة مركز مالي يتم تحويل البنود النقدية المسجلة بعملات أجنبية إلى العملة الوظيفية حسب أسعار الصرف بتاريخ القائمة (سعر الإغلاق). أما البنود غير النقدية المقاسة حسب التكلفة التاريخية بعملات أجنبية فيتم تحويلها باستخدام أسعار الصرف السائدة في تاريخ حدوث التعاملات. يتم تحويل البنود غير النقدية المقاسة بالقيمة العادلة بعملات أجنبية باستخدام أسعار الصرف السائدة في التاريخ الذي تم فيه تحديد القيمة العادلة.

- يتم الإعتراف بفروقات أسعار الصرف الناتجة من تسوية البنود النقدية أو تحويل بنود نقدية كانت قد استخدمت أسعار صرف تختلف عن تلك التي استخدمت عند الإعتراف المبدئي بها خلال الفترة أو في قوائم مالية سابقة من ضمن الربح أو الخسارة في الفترة التي ظهرت خلالها.

الالتزامات الطارئة

- الإلتزامات الطارئة هي إلتزامات محتملة تعتمد على إحصائية ظهور أحداث مستقبلية غير مؤكدة، أو هي إلتزامات حالية بدون إحصائية حدوث دفعات أو عدم إمكانية قياسها بطريقة موثوقة.
- لا يتم الإعتراف بالإلتزامات الطارئة في القوائم المالية.

إيضاحات حول القوائم المالية الموحدة للسنة المنتهية في ٣١ كانون الأول ٢٠٢٤

٣- ممتلكات وآلات ومعدات

المجموع	مشاريع تحت التنفيذ	أجهزة وبرامج كمبيوتر	أثاث وديكورات	سيارات واليات	آلات ومعدات	مباني	أراضي	٢٠٢٤
دينار أردني	دينار أردني	دينار أردني	دينار أردني	دينار أردني	دينار أردني	دينار أردني	دينار أردني	الرصيد في بداية السنة
١٩,١١٧,٣٠٦	-	١٤٦,١٩١	٣١,١١٨	٢,٠٤٦,٠٧١	١٠,٦٥٣,٦٦٥	٣,٦٠٢,٤٦٥	٢,٦٣٧,٧٩٦	إضافات
١٧١,٠٦٤	-	١,٤٢٩	١,٠٨٣	١١٦,٨٣٧	٥٠,٣٦٥	١,٣٥٠	-	إستبعادات
(٤,٦٨٩,٨٧٩)	-	-	-	(٢٢٩,٤٥٢)	(٤,٤٦٠,٤٢٧)	-	-	الرصيد في نهاية السنة
١٤,٥٩٨,٤٩١	-	١٤٧,٦٢٠	٣٢,٢٠١	١,٩٣٣,٤٥٩	٦,٢٤٣,٦٠٣	٣,٦٠٣,٨١٥	٢,٦٣٧,٧٩٦	
١٢,٢٥١,٦٥٥	-	٤٦,١٢٨	٢٩,٦٧٢	١,٤٦٢,٢٧٨	٩,٢٧٨,٩٨٩	١,٤٣٤,٥٨٨	-	الإستهلاك المتراكم
٤٤٥,٤٤١	-	٢,٠٩٧	٢٨٧	١٢٤,٥٥٤	٢٤,٠٩٥٢	٧٧,٥٥١	-	الرصيد في بداية السنة
(٤,٦٨٠,٠٠٧)	-	-	-	(٢٢٠,٠٧٩)	(٤,٤٥٩,٩٢٨)	-	-	إستهلاكات (*)
٨,٠١٧,٠٨٩	-	٤٨,٢٢٥	٢٩,٩٥٩	١,٣٦٦,٧٥٣	٥,٠٦٠,٠١٣	١,٥١٢,١٣٩	-	إستبعادات
٦,٥٨١,٤٠٢	-	٩٩,٣٩٥	٢,٤٤٢	٥٦٦,٧٠٣	١,١٨٣,٥٩٠	٢,٠٩١,٦٧٦	٢,٦٣٧,٧٩٦	الرصيد في نهاية السنة
								الصافي
								٢٠٢٣
١٩,٠٢٩,٥٢٨	١١٨,٤٣١	٤٤,٩٣٣	٣١,١١٨	٢,٠٢٠,٦١٦	١٠,٥٨٣,٥٧٤	٣,٥٩٣,٠٦٠	٢,٦٣٧,٧٩٦	الكلفة
٩١,٧٥٥	-	-	-	١٢,٢٥٩	٧,٠٩١	٩,٤٠٥	-	الرصيد في بداية السنة
(٣,٩٧٧)	(١١٨,٤٣١)	١٠١,٢٥٨	-	١٣,١٩٦	-	-	-	إضافات
١٩,١١٧,٣٠٦	-	١٤٦,١٩١	٣١,١١٨	٢,٠٤٦,٠٧١	١٠,٦٥٣,٦٦٥	٣,٦٠٢,٤٦٥	٢,٦٣٧,٧٩٦	تحويلات
١١,٨٠٦,٠٧٢	-	٤٤,٨٢٤	٢٩,٢٧٨	١,٣٤١,١٤٦	٩,٠٣٤,٣١٦	١,٣٥٦,٥٠٨	-	الرصيد في نهاية السنة
٤٤٥,٥٨٣	-	١,٣٠٤	٣٩٤	١٢١,١٣٢	٢٤٤,٦٧٣	٧٨,٠٨٠	-	الإستهلاك المتراكم
١٢,٢٥١,٦٥٥	-	٤٦,١٢٨	٢٩,٦٧٢	١,٤٦٢,٢٧٨	٩,٢٧٨,٩٨٩	١,٤٣٤,٥٨٨	-	الرصيد في بداية السنة
٦,٨٦٥,٦٥١	-	١٠٠,٠٦٣	١,٤٤٦	٥٨٣,٧٩٣	١,٣٧٤,٦٧٦	٢,١٦٧,٨٧٧	٢,٦٣٧,٧٩٦	إستهلاكات (*)
								الرصيد في نهاية السنة
								الصافي

إيضاحات حول القوائم المالية الموحدة للسنة المنتهية في ٣١ كانون الأول ٢٠٢٤

(*) فيما يلي توزيع الاستهلاك على قائمة الدخل الشامل خلال السنة:

٢٠٢٣	٢٠٢٤	
دينار أردني	دينار أردني	
٣٥٩,٨٣٦	٣٥٤,٥٣٠	مصاريف صناعية
٧٦,٠٠٣	٧٩,٩٣٤	تكلفة إيراد النقل
٨,٦٢٥	٩,٨٢٩	مصاريف إدارية
١,١١٩	١,١٤٨	مصاريف بيع وتوزيع
٤٤٥,٥٨٣	٤٤٥,٤٤١	المجموع

٤- استثمار في شركات زميلة

٢٠٢٣	٢٠٢٤	نسبة الاستثمار	عدد الأسهم	الكيان القانوني	بلد التأسيس	اسم الشركة
دينار أردني	دينار أردني	%				
١,٢٥٥,٤٢٧	١,٣٣٢,٧١٣	١١,٨٧	٨٨٥,٥٢٢	م.ع.م	الأردن	شركة القدس للصناعات الخرسانية
٢٣٨,٣٥٧	١	٢	٣٧٧,١٩٨	م.ع.م	الأردن	شركة البطاقات العالمية
١,٤٩٣,٧٩٤	١,٣٣٣,٧١٤					المجموع

(*) فيما يلي بيان حركة الاستثمارات خلال السنة:

٢٠٢٣	٢٠٢٤	
دينار أردني	دينار أردني	
١,٥٠١,٥٤٧	١,٤٩٣,٧٩٤	الرصيد في بداية السنة
١٣٨,٧٧٢	(٤٥,٣٠٦)	توزيعات الأرباح
-	١١٠,١٠٢	حصة الشركة في نتائج أعمال الشركات الزميلة
(١٧٢,٥٦٠)	(٢٣٨,٣٥٦)	تدني في قيمة استثمار في شركة زميلة
٢٦,٠٣٥	١٣,٥٦٠	التغير في القيمة العادلة لموجودات مالية بالقيمة العادلة من خلال الدخل الشامل الآخر - شركات زميلة
١,٤٩٣,٧٩٤	١,٣٣٣,٧٩٤	الرصيد في نهاية السنة

(**) فيما يلي بيان المعلومات الملخصة حول الشركات الزميلة:

الأرباح المحتفظ بها		الربح				
اسم الشركة	النشاط	نسبة الملكية	مجموع الموجودات	مجموع المطلوبات	(الخسائر المتراكمة)	(الخسارة)
		%	دينار أردني	دينار أردني	دينار أردني	دينار أردني
شركة القدس للصناعات الخرسانية (***)	صناعي	١١,٨٧	١٧,٨٠٤,٩٠١	٨,١٩٥,٣٩٥	١٢,١٢٩,٤٣٦	٩٢٧,٥١٣
شركة البطاقات العالمية (***)	خدمي	٢	٢٥,١١٣,٧٨٨	١٢,٩٧٧,٤١١	(٣,٥١٦,٣٦٩)	(١,٧٤٦,٤٤٨)

(**/*) من ضمن الاستثمارات هنالك ١٠,٠٠٠ سهم في شركة القدس للصناعات الخرسانية كما في ٣١ كانون الأول ٢٠٢١ محجوزة مقابل عضوية في مجلس إدارة الشركة.

(**/*) بناء على قرار مجلس الإدارة بتاريخ ١٩ نيسان ٢٠٢٢ بإحتساب تدني على الإستثمار في شركة البطاقات العالمية - شركة مساهمة عامة على ٣ سنوات ابتداء من ١ نيسان ٢٠٢٢.

إيضاحات حول القوائم المالية الموحدة للسنة المنتهية في ٣١ كانون الأول ٢٠٢٤

٥- موجودات مالية بالقيمة العادلة من خلال الدخل الشامل الآخر

٢٠٢٣	٢٠٢٤	
دينار أردني	دينار أردني	
٣٤٣,٨١٦	٣٨٨,٨١٦	التكلفة (*)
(٢٤٧,٨٨٩)	(٢٢٢,٩٩٧)	التغير المتراكم في القيمة العادلة
٩٥,٩٢٧	١٦٥,٨١٩	الصافي

(*) من ضمن بند الإستثمارات هنالك ١٠,٠٠٠ سهم في الشركة العالمية للوساطة والأسواق المالية كما في ٣١ كانون الأول ٢٠٢٣ محجوزة مقابل عضوية في مجلس إدارة الشركة.

- فيما يلي الحركة التي تمت على بند التكلفة خلال السنة:

٢٠٢٣	٢٠٢٤	
دينار أردني	دينار أردني	
٣٤٣,٨١٦	٣٤٣,٨١٦	الرصيد في بداية السنة
-	٤٥,٠٠٠	إضافات
٣٤٣,٨١٦	٣٨٨,٨١٦	الرصيد في نهاية السنة

٦- مخزون

٢٠٢٣	٢٠٢٤	
دينار أردني	دينار أردني	
٣٦٨,٥٩٧	٥١٧,١٠٦	بضاعة جاهزة
٢٨٩,٩٣٣	٢٧٤,١٧١	قطع غيار
١١٥,٧١٠	٧٨,٧٢٠	مواد خام
١٤,١٣٢	٣٦,٤٨٠	بضاعة في الطريق
(٣٠,٠٠٠)	(٦٠,٠٠٠)	يطرح : مخصص بضاعة بطيئة الحركة وتألفة
٧٥٨,٣٧٢	٨٤٦,٤٧٧	المجموع

٧- ذمم أطراف ذات علاقة

- تتمثل ذمم أطراف ذات علاقة بذمم الشركات الزميلة والشركة التابعة والشركات التي يملك فيها المساهمون الرئيسيون حصص.
- تتألف ذمم أطراف ذات علاقة مدينة من ذمة شركة الباطون الجاهز والتوريدات الإنشائية.
- تتألف ذمم أطراف ذات علاقة دائنة مما يلي:

٢٠٢٣	٢٠٢٤	
دينار أردني	دينار أردني	
٦٤١,٩٦٥	١٠٧,٩٨٢	ذمم اطراف ذات علاقة دائنة (*)
	٤٣٩,٠٣٨	شيكات موجلة الدفع (**)
٦٤١,٩٦٥	٥٤٧,٠٢٠	المجموع

(*) تتألف ذمم دائنة أطراف ذات علاقة مما يلي:

٢٠٢٣	٢٠٢٤	
دينار أردني	دينار أردني	
٢١٨,٩٧١	٧٤,٠١٥	شركة مسافات للنقل المتخصص
٦٢,٦٣٢	٣٣,٩٢٧	شركة تكنولوجيا الباطون
١٠٥	٤٠	شركة مسافات لتأجير السيارات
٣٦٠,٢٥٧	-	شركة الباطون الجاهز والتوريدات الإنشائية
٦٤١,٩٦٥	١٠٧,٩٨٢	المجموع

(**) تتألف شيكات موجلة الدفع - أطراف ذات علاقة مما يلي:

٢٠٢٣	٢٠٢٤	
دينار أردني	دينار أردني	
-	٣٤٩,٠٣٨	شركة مسافات للنقل المتخصص
-	٩٠,٠٠٠	شركة تكنولوجيا الباطون
-	٤٣٩,٠٣٨	المجموع

- إن المعاملات مع الأطراف ذات العلاقة تشغيلية في معظمها، إن المعاملات الهامة مع الأطراف ذات العلاقة والمتضمنة في قائمة الدخل الشامل هي كالاتي:

٢٠٢٣	٢٠٢٤	
دينار أردني	دينار أردني	
٧٣٠,١١٢	٥٧٤,٨٨٤	مبيعات
١,٠٥٦,٦٤٣	٢٣٢,٩٤٠	مشتريات (تكلفة المبيعات)
١٥١,٠٢١	٢٥٣,٣٠٠	مصاريف صناعية
٢٤,٠٠٠	٢٤,٠٠٠	إيرادات أخرى
٢٤٩,٧٢٠	٣٠٢,٠١٠	مصاريف بيع وتوزيع

إيضاحات حول القوائم المالية الموحدة للسنة المنتهية في ٣١ كانون الأول ٢٠٢٤

٨- أرصدة مدينة أخرى

٢٠٢٣	٢٠٢٤	
دينار أردني	دينار أردني	
٨٨,٦٠٥	١٣٠,٣١٣	دفعات مقدماً لموردين
١١,٠٥٨	٦٩,٥٤٠	أخرى
٣٤,١٧٨	٣٤,١٧٨	تأمينات مستردة
١٧,٦٥٨	٢٨,٧٩٩	دفعات على حساب ضريبة الدخل
٣١,٢٧١	٢٨,٥٠٦	مصاريف مدفوعة مقدماً
٢٨,٠٥٠	٢٨,٤٠٥	تأمينات بنكية
-	١٤,٤٨٢	ذمم موظفين
١,٣٤١	٩,٨١٩	سلف عمل
-	١,٠٥٦	أمانات ضريبة المبيعات
١٢٦	٢١١	ذمم بطاقات إئتمانية
٧٣٧	-	دفعات مقدمة لحساب مساهمة الوطنية
٢١٣,٠٢٤	٣٤٥,٣٠٩	المجموع

٩- ذمم تجارية مدينة

٢٠٢٣	٢٠٢٤	
دينار أردني	دينار أردني	
٩٧٤,٧٦٣	٨٨١,٠٩٢	ذمم تجارية (*)
٢١٢,٥٩٠	٣٥١,٣٩٦	شيكات في الصندوق
(٣٤٥,١٣١)	(٣٥٩,٦١١)	يطرح: مخصص خسائر إئتمانية متوقعة (**)
٨٤٢,٢٢٢	٨٧٢,٨٧٧	الصافي

(*) حسب سياسة الإئتمان للشركة، فإن فترة السماح للعملاء ٦٠ يوم ضمن النشاط الإعتيادي للشركة، وفيما يلي أعمار الذمم التجارية حسب فواتير البيع المصدرة:

٢٠٢٣	٢٠٢٤	
دينار أردني	دينار أردني	
٤٩٢,٨٩٠	٤٥٨,٥٩٨	١ - ٦٠ يوم
٣١,٧٥٠	٤٣,٨٧٦	٦١ - ١٢٠ يوم
٣٦,٨٧٢	١١,٣٢٥	١٢١ - ١٨٠ يوم
٧٣,٨١٣	١١,٢٧٩	١٨١ - ٣٦٥ يوم
٣٣٩,٤٣٨	٣٥٦,٠١٤	٣٦٥ فما فوق
٩٧٤,٧٦٣	٨٨١,٠٩٢	المجموع

إيضاحات حول القوائم المالية الموحدة للسنة المنتهية في ٣١ كانون الأول ٢٠٢٤

(**) فيما يلي حركة المخصص الخسائر الإئتمانية المتوقعة خلال السنة:

٢٠٢٣	٢٠٢٤	
دينار أردني	دينار أردني	الرصيد في بداية السنة
٤٩٨,١٣١	٣٤٥,١٣١	المكون
-	١٤,٤٨٠	رد مخصص انتفت له الحاجه
(١٥٣,٠٠٠)	-	الرصيد في نهاية السنة
٣٤٥,١٣١	٣٥٩,٦١١	

١٠ - نقد ونقد معادل

٢٠٢٣	٢٠٢٤	
دينار أردني	دينار أردني	حسابات جارية لدى البنوك
١٨٤,٢٤٤	٥٦٤,٠٢٤	نقد في الصندوق
-	٢٢٠	المجموع
١٨٤,٢٤٤	٥٦٤,٢٤٤	

١١ - إحتياطي إجباري

الإحتياطي الإجباري في الشركة الأم (شركة مساهمة عامة)

- يتم تكوين الإحتياطي الإجباري وفقاً لأحكام قانون الشركات الأردني بإستقطاع نسبة ١٠% من صافي ربح السنة، ويتوقف هذا الإقتطاع متى بلغ الإحتياطي ربع رأسمال الشركة المصرح به. إلا أنه يجوز بموافقة الهيئة العامة للشركة الإستمرار في إقتطاع هذه النسبة السنوية إلى أن يبلغ هذا الإحتياطي ما يعادل مقدار رأسمال الشركة المصرح به. إن هذا الإحتياطي غير قابل للتوزيع.
- للهيئة العامة وبعد إستنفاد الإحتياطيات الأخرى أن تقرر في إجتماع غير عادي إطفاء خسائرها من المبالغ المتجمعة في حساب الإحتياطي الإجباري، على أن يعاد بناؤه وفقاً لأحكام القانون.

الإحتياطي الإجباري في الشركة التابعة (شركة ذات مسؤولية محدودة)

- يتم تكوين الإحتياطي الإجباري وفقاً لأحكام قانون الشركات الأردني بإستقطاع نسبة ١٠% من صافي ربح السنة، ويتوقف هذا الإقتطاع متى بلغ الإحتياطي رأسمال الشركة. إن هذا الإحتياطي غير قابل للتوزيع.
- للهيئة العامة وبعد إستنفاد الإحتياطيات الأخرى أن تقرر في إجتماع غير عادي إطفاء خسائرها من المبالغ المتجمعة في حساب الإحتياطي الإجباري، على أن يعاد بناؤه وفقاً لأحكام القانون.

١٢ - إحتياطي إختياري

- يتم تكوين الإحتياطي الإختياري وفقاً لأحكام قانون الشركات الأردني بإستقطاع نسبة لا تزيد عن ٢٠% من صافي أرباح السنة.

١٣ - أرباح محتفظ بها

- بلغت نسبة الأرباح المقترح توزيعها على المساهمين للعام الحالي ٣% أو ما يعادل ٢١٣,٦٠٠ دينار أردني (٣% لعام ٢٠٢٣)، وهذه النسبة خاضعة لموافقة الهيئة العامة للمساهمين.

إيضاحات حول القوائم المالية الموحدة للسنة المنتهية في ٣١ كانون الأول ٢٠٢٤

١٤ - أرصدة دائنة أخرى

٢٠٢٣	٢٠٢٤	
دينار أردني	دينار أردني	
١٩٥,٢٦٨	٣٧٦,٦٤٨	دفعات مقدمة من العملاء
٩٩,٠٥٥	١٥٢,١٠٤	مخصص مكافآت
٥٦,٨٨٨	٣٦,١٠٢	أمانات صندوق الإيداع
٤٩,١٦٨	٣٠,٠٧٥	أمانات ضريبة المبيعات
٤٨,٦٩٣	٥٠,٥٧٨	مصاريف مستحقة
٣٢,٣١٨	٣٨,٧١٨	مخصص مكافأة نهاية الخدمة
٢٥,٨٦٣	٢٠,٦٢٢	أمانات مساهمين
١٩,٤٩٢	١٩,٠٢٤	أمانات الضمان الاجتماعي
٦,١٦٥	٢,٨٢٤	ذمم موظفين
٢,٧٦٢	٤,٨٠٧	أمانات مساهمة الوطنية
٦١٥	١٦٠	أمانات ضريبة دخل موظفين
١٧٧	١,٨١٢	أخرى
١١,١١٢	-	مخصص قضايا
٥٤٧,٥٧٦	٧٣٣,٤٧٤	المجموع

١٥ - مخصص ضريبة الدخل

٢٠٢٣	٢٠٢٤	
دينار أردني	دينار أردني	
٢٦,٥١٦	٢٣,٤٤٠	الرصيد في بداية السنة
١٣,٨٠٨	٨٥,٤٨٣	المكون خلال السنة
(١٦,٨٨٤)	(١٣,٥٠٨)	المدفوع خلال السنة
٢٣,٤٤٠	٩٥,٤١٥	الرصيد في نهاية السنة

الشركة الأم

- تم تقديم الاقرارات الضريبية عن جميع السنوات ولغاية السنة ٢٠٢٣.
- تم تدقيق الضريبي لفرع عمان من قبل مدقق الضريبي وانتهاء الوضع الضريبي لغاية السنة ٢٠١٩ ولم يتم تدقيق وتسوية الوضع الضريبي للسنوات من ٢٠٢٠ الى ٢٠٢٣ حتى تاريخه.
- تم تدقيق الضريبي لفرع العقبة من قبل مدقق الضريبي وانتهاء الوضع الضريبي لغاية السنة ٢٠٢١.

الشركة التابعة

- تم تقديم اقرارات الضريبة لغاية سنة ٢٠٢١ ولم يتم تدقيق الوضع الضريبي من قبل مدقق الضريبة عن الأعوام ٢٠٢١ الى ٢٠٢٣ لغاية تاريخه.

إيضاحات حول القوائم المالية الموحدة للسنة المنتهية في ٣١ كانون الأول ٢٠٢٤

١٦ - ذمم تجارية دائنة

٢٠٢٣	٢٠٢٤	
دينار أردني	دينار أردني	شيكات مؤجلة الدفع
١,٠٩٢,٩٣٧	٦٦٩,٩٧٣	ذمم تجارية
٤٦٨,٠٦٢	٦٧٩,٤٢٠	المجموع
١,٥٦٠,٩٩٩	١,٣٤٩,٣٩٣	

١٧ - تكلفة المبيعات

٢٠٢٣	٢٠٢٤	
المجموع	المجموع	عمان
دينار أردني	دينار أردني	دينار أردني
٨١,٥٢٠	١١٥,٧١٠	٨١,٦٠٤
٢,٦٢٣,١٥٢	٣,٤٢٦,٢٦٢	٢,٨٠٢,٠٢٧
(١١٥,٧١٠)	(٣٢٥,٤٣١)	(٢٩١,٣٢٤)
٢,٥٨٨,٩٦٢	٣,٢١٦,٥٤١	٢,٥٩٢,٣٠٧
١,٨٩٩,٦٨٤	٢,٢٨١,٧٧٣	١,٨٩٥,٣٥٢
٤٩١,٤٩٤	٣٦٨,٥٩٧	١٩٩,١٨٣
(٣٦٨,٥٩٧)	(٥١٧,١٠٦)	(٢٩٣,٦٩٣)
٤,٦١١,٥٤٣	٥,٣٤٩,٨٠٥	٤,٣٩٣,١٤٩

مواد خام أول السنة

مشتريات مواد خام خلال السنة

مواد خام آخر السنة

مواد أولية مستخدمة في الإنتاج

مصاريف صناعية (*)

بضاعة جاهزة أول السنة

يطرح : بضاعة جاهزة آخر السنة

الصافي

إيضاحات حول القوائم المالية الموحدة للسنة المنتهية في ٣١ كانون الأول ٢٠٢٤

(*) يتألف بند المصاريف الصناعية مما يلي:

٢٠٢٣	٢٠٢٤			
المجموع	المجموع	العقبة	عمان	
دينار أردني	دينار أردني	دينار أردني	دينار أردني	
٨٦٧,٥٨٠	١,٠٥٤,٦٨٤	١١٤,٥٣٩	٩٤٠,١٤٥	رواتب وأجور وملحقاتها
٣٥٩,٨٣٦	٣٥٤,٥٣٠	٨١,٣٢٥	٢٧٣,٢٠٥	إستهلاكات
٢٠٦,٣٢٧	٢١٢,٦٦٤	٥٣,٧٧٦	١٥٨,٨٨٨	صيانة
٨٦,٩٣٧	٩١,٣٣٦	١٢,٠٤٤	٧٩,٢٩٢	مساهمة الشركة في الضمان الإجتماعي
٣٥,٩٤٧	٨٠,٨٣٢	١٩,١٨٣	٦١,٦٤٩	محروقات
٥١,٢٧٢	٧٢,٣١٢	٢٢,٦٤٥	٤٩,٦٦٧	كهرباء ومياه
٦١,٤٤٨	٦٧,١١٦	٦,٥٣١	٦٠,٥٨٥	لوازم مستهلكة
٤٨,٨٢٠	٥٨,٨٦٢	٤,٠٤١	٥٤,٨٢١	سيارات
٣٦,٧٦٤	٤٧,٥٧٩	٦,٤٦٠	٤١,١١٩	تأمين صحي
-	٤٤,٩٨١	-	٤٤,٩٨١	اجازات
٢٧,٦٨٨	٣٨,٤٣٥	٣٥,٦٣٥	٢,٨٠٠	رسوم حكومية
٣٢,٨٨٤	٣٢,٧٩١	٨,٢٤٦	٢٤,٥٤٥	شبر تربيط
٢٢,٣٤٠	٢٥,٤٦١	٦,٥٣٩	١٨,٩٢٢	تأمين
-	٢٤,٠٠٠	-	٢٤,٠٠٠	إيجار
١٠,٧٠٧	١٢,٩٨٢	-	١٢,٩٨٢	حراسة
٧,٦٠٠	١٢,٠٦٠	-	١٢,٠٦٠	تصاريح عمل
١٠,٧٧٤	١١,٨٢٠	١,٥٥٥	١٠,٢٦٥	صندوق إيداع
٤,٩٩٦	١١,٣١٧	٨,٤٠١	٢,٩١٦	سفر وتنقلات
٥,٦٨٣	٨,٥٢٤	١,٨٨٧	٦,٦٣٧	نظافة وضيافة
٦,٧٨٧	٨,٣٢٦	٢,٣٦٤	٥,٩٦٢	إتصالات
٥,٨٧٧	٤,١٥٧	٦٧٢	٣,٤٨٥	أجور نقل
٣,٩٢٦	٣,٨٣٠	-	٣,٨٣٠	مصاريف طبية
٢,٥٠١	١,٩٨٩	٢٥٢	١,٧٣٧	قرطاسية
٢,٩٥٥	١,٠٩١	٢٣٢	٨٥٩	فحص عينات
٣٥	٩٤	٩٤	-	متفرقة
١,٨٩٩,٦٨٤	٢,٢٨١,٧٧٣	٣٨٦,٤٢١	١,٨٩٥,٣٥٢	المجموع

١٨ - تكلفة إيراد النقل

٢٠٢٣	٢٠٢٤	
دينار أردني	دينار أردني	
٥٢١,١٨٩	٤٤٢,٩٩٤	محروقات
٤٥٤,٣٧٧	٣٦١,٤٦٦	رواتب وأجور وملحقاتها
١٧٩,٣١٨	١٨١,٧٣٤	صيانة
٣٣٨,١٦٢	١٢٨,٦٨٩	أجور نقل
٧٦,٠٠٣	٧٩,٩٣٤	إستهلاكات
٣٩,٠٤٥	٣٦,٩٣٤	مساهمة الشركة في الضمان الإجتماعي
٨,٤١٥	١٥,٢٣٤	مصاريف سيارات
١٢,٦٨٤	١٤,٧٣٨	مكافآت
٢٠,٩٠٢	١٢,١٣٦	تأمين صحي
٢٨,٣٦٨	٩,٥٧٣	تأمين
١٢,٤١٠	٧,٠٨٤	لوازم مستهلكة
-	٤,٢٩٦	نضح
٤,١٣٤	٣,٨٢٩	مساهمة الشركة في صندوق الادخار
٣,٤٣٠	٣,٧٠٠	تبرعات
٧٥٠	١,٦١٥	سفر وتنقلات
٤,١٣٥	١,٠٢٨	رسوم ورخص واشتراكات حكومية
٣١٦	٨١	قرطاسية ومطبوعات
٢٦	٦٨	ضيافة
٤,٩٨٠	١٠	متفرقة
٢٤,٠٠٠	-	إيجار
١٧٦	-	مواصلات
١,٧٣٢,٨٢٠	١,٣٠٥,١٤٣	المجموع

١٩ - إيرادات أخرى بالصافي

٢٠٢٣	٢٠٢٤	عمان	العقبة	المجموع	المجموع
دينار أردني	دينار أردني	دينار أردني	دينار أردني	دينار أردني	دينار أردني
١٥٦,٠٩٩	-	-	١٥٦,٠٩٩	-	-
١٥,٠٠٠	-	-	١٥,٠٠٠	١٥,٥٤١	١٥,٥٤١
٧,٥٨٣	١,٦١٣	٩,١٩٦	٩,١٤٠	-	-
-	-	-	-	١٥٣,٠٠٠	١٥٣,٠٠٠
١٧٨,٦٨٢	١,٦١٣	١٨٠,٢٩٥	١٧٧,٦٨١	-	-
المجموع					

إيضاحات حول القوائم المالية الموحدة للسنة المنتهية في ٣١ كانون الأول ٢٠٢٤

٢٠ - مصاريف بيع وتوزيع

٢٠٢٣		٢٠٢٤		
المجموع	المجموع	العقبة	عمان	
دينار أردني	دينار أردني	دينار أردني	دينار أردني	
٧٨,٨٥٧	٩٣,٧٤٤	-	٩٣,٧٤٤	رواتب وأجور وملحقاتها
١٠,٨٣١	١٣,٧١٤	٦٠٠	١٣,١١٤	مصاريف سيارات
١٠,١٢١	١٠,٥٠٥	٩٣٠	٩,٥٧٥	خصم مسموح به
١٠,١١١	١٠,٣٣٣	-	١٠,٣٣٣	مساهمة الشركة في الضمان الاجتماعي
٦,٦٠٤	٩,١٣٢	٣٢٠	٨,٨١٢	رسوم ورخص واشتراكات حكومية
٣,١٨٥	٢,٦٩٣	٩٥٩	١,٧٣٤	تأمين صحي
٢,٧٥٠	٣,٢٠٨	-	٣,٢٠٨	أجور نقل
٢,٣٠٤	٦٨٧	-	٦٨٧	قرطاسية ومطابعات
١,٩١١	٣,٧٢٠	-	٣,٧٢٠	دعاية وإعلان
١,٤٣٨	١,٤٨٤	-	١,٤٨٤	مساهمة الشركة في صندوق الادخار
١,١١٩	١,١٤٨	-	١,١٤٨	إستهلاكات
٦٥٦	٣,٥١٥	-	٣,٥١٥	لوازم مستهلكة
٣٢٤	١٢١	١٢١	-	متفرقة
٣٠٨	٤٥١	-	٤٥١	ضيافة
٢١٥	٨٧	٢٥	٦٢	تأمين
١٣٠,٧٣٤	١٥٤,٥٤٢	٢,٩٥٥	١٥١,٥٨٧	المجموع

٢١- مصاريف إدارية

٢٠٢٣	٢٠٢٤		
المجموع	المجموع	العقبة	عمان
دينار أردني	دينار أردني	دينار أردني	دينار أردني
٢١٦,٥٢١	٢٣٧,٠٠٠	-	٢٣٧,٠٠٠
٣٠,٠٠٠	٨٠,٠٠٠	-	٨٠,٠٠٠
٦٦,٠٠٠	٦٥,٠٠٠	-	٦٥,٠٠٠
٣٢,٤٠٠	٣٢,٤٠٠	-	٣٢,٤٠٠
-	٣١,٥٠٧	-	٣١,٥٠٧
٢٩,١٦٠	٣٠,٦٣٢	-	٣٠,٦٣٢
٢٦,٤٢٥	٢٢,٢٦٨	٤٧٣	٢١,٧٩٥
٣٣,١٦٩	١٨,٨١٨	-	١٨,٨١٨
١٥,٠٣٠	١٨,٠٨٥	-	١٨,٠٨٥
-	١٤,٤٨٠	-	١٤,٤٨٠
٢,٠٣٥	١٣,١٨٨	-	١٣,١٨٨
٨,٦٢٥	٩,٨٢٩	-	٩,٨٢٩
٥,٦٦١	٧,٤١٧	-	٧,٤١٧
٤,٨٦١	٥,٧٤٨	٥٥٦	٥,١٩٢
٤,٧٦١	٤,٥٩٥	١٠٠	٤,٤٩٥
١,٩٧٦	٤,٢٠٢	-	٤,٢٠٢
٢,٠٦٠	٤,١٣٠	-	٤,١٣٠
٣,٤١٥	٣,٩٥٢	-	٣,٩٥٢
٣,٠٧٥	٣,٨٩٤	-	٣,٨٩٤
٢,٧٠٠	٣,٣٢٠	-	٣,٣٢٠
٤,٧٢٣	٢,٩٣١	-	٢,٩٣١
٩٥٦	١,٦٦٦	-	١,٦٦٦
١,١٠٧	١,٦٠٧	-	١,٦٠٧
١,٩٩٢	١,١٤٩	-	١,١٤٩
٣٨٦	٩٢٨	-	٩٢٨
٣٦٠	٣٦٠	-	٣٦٠
٣٨٦	٣٢٩	-	٣٢٩
٤٩٧,٧٨٤	٦١٩,٤٣٥	١,١٢٩	٦١٨,٣٠٦
			المجموع

٢٢- القوائم المالية للشركة التابعة

تشتمل القوائم المالية الموحدة للقوائم المالية للشركة التابعة كما في ٣١ كانون الأول ٢٠٢٤ وهي على النحو التالي:

اسم الشركة	الصفة القانونية	رأس المال المدفوع	نسبة الملكية	مجموع الموجودات	مجموع المطلوبات	أرباح مختطف بها
شركة أساس للنقل المنصم	ذات مسؤولية محدودة	دينار أردني ٥٠,٠٠٠	% ١٠٠	دينار أردني ٤٠١,٤٥٠	دينار أردني ٢٠٥,٦٧٨	دينار أردني ١٢٠,١٩٤

٢٣- قضايا

الشركة الأم

كما جاء في كتاب محامي الشركة، هناك قضايا مقامة من الشركة على الغير بمبلغ ٨٨,٧١٩ دينار أردني، ومازالت تلك القضايا منظورة أمام المحاكم المختصة.

الشركة التابعة

يوجد قضايا مرفوعة من الغير على الشركة بقيمة ٢٠,٣٠٠ دينار أردني وقضية مقامة من الشركة على الغير بقيمة ١,٠٠٠ دينار أردني، ومازالت تلك القضية منظورة أمام المحاكم المختصة.

٢٤- التزامات طارئة

يوجد على الشركة بتاريخ قائمة المركز المالي التزامات طارئة عن كفالات بمبلغ ٩,٠٥٠ ديناراً أردنياً وبتأمين نقدي ٦,٤٠٥ دينار أردني.

٢٥- إدارة المخاطر

أ. مخاطر رأس المال

يتم مراجعة مكونات رأس المال بشكل منتظم ويتم الأخذ بعين الاعتبار تكلفة رأس المال والمخاطر المرتبطة فيه، كما يتم التحكم برأس المال لضمان إستمرارية الأعمال وزيادة العوائد من خلال تحقيق التوازن الأمثل بين حقوق الملكية والديون.

ب. مخاطر سعر الصرف

- هي المخاطر الناتجة عن تذبذب القيمة العادلة أو التدفقات النقدية المستقبلية لأداة مالية بسبب التغير في سعر الصرف الأجنبي.
- تنشأ مخاطر سعر الصرف نتيجة لتنفيذ معاملات تجارية بالعملات الأجنبية مما يفرض نوعاً من المخاطر نتيجة لتقلبات أسعار صرف هذه العملات خلال السنة.
- إن المنشأة غير معرضة لمخاطر سعر الصرف.

ج. مخاطر سعر الفائدة

- هي المخاطر الناتجة عن تذبذب القيمة العادلة أو التدفقات النقدية المستقبلية لأداة مالية بسبب التغيرات في سعر الفائدة في السوق.
- تنشأ مخاطر سعر الفائدة للأدوات المالية نتيجة للتغيرات بأسعار الفائدة السوقية الناتجة عن عمليات الإقراض أو الإيداع في البنوك.
- تتم إدارة المخاطر عن طريق المحافظة على الجمع ما بين أرصدة أسعار الفائدة المتقلبة والثابتة خلال السنة المالية بطريقة ملائمة.
- إن المنشأة غير خاضعة لمخاطر سعر الفائدة.

د. مخاطر السعر الأخرى

- هي المخاطر الناتجة عن تذبذب القيمة العادلة أو التدفقات النقدية المستقبلية لأداة مالية بسبب التغيرات في أسعار السوق (باستثناء تلك الناتجة عن مخاطر سعر الفائدة أو مخاطر سعر الصرف) سواء تسبب في هذه التغيرات عوامل خاصة بالأداة المالية الفردية أو الجهة التي أصدرتها، أو عوامل تؤثر على جميع الأدوات المالية المشابهة المتداولة في السوق.
- تنشأ مخاطر السعر الأخرى للأدوات المالية نتيجة الاستثمارات في أدوات حقوق الملكية.
- يوضح الجدول التالي حساسية الربح أو الخسارة وحقوق الملكية للتغير في الأسعار المعلنة للاستثمارات في أدوات حقوق الملكية، مع اشتراط عدم تغير باقي المتغيرات الأخرى:

كما في ٣١ كانون الأول ٢٠٢٤	التغير في السعر	الأثر على حقوق الملكية
	%	دينار أردني
إستثمارات في موجودات مالية بالقيمة العادلة	٥±	٨,٢٩١ ±
من خلال الدخل الشامل الآخر		

هـ. مخاطر الائتمان

- هي المخاطر الناتجة عن الخسارة المالية من عدم قدرة طرف أداة المالية من القيام بتنفيذ التزاماته.
- يتم مراقبة معدلات الائتمان بانتظام للجهات المدينة وحجم المعاملات مع هذه الجهات خلال السنة.
- يتم تقييم الائتمان بصورة مستمرة من ناحية الأوضاع والظروف الاقتصادية للجهة المدينة.
- تمثل القيم التي تظهر بها الموجودات المالية في القوائم المالية الحد الأقصى من نسب التعرض لمخاطر الائتمان، بدون الأخذ بعين الاعتبار قيمة أي ضمانات تم الحصول عليها.

و. خاطر السيولة

- هي مخاطر عدم القدرة على سداد الإلتزامات المالية التي تمت تسويتها من خلال تسليم نقد أو موجود مالي آخر.
- تتم إدارة مخاطر السيولة عن طريق الرقابة على التدفقات النقدية ومقارنتها مع تواريخ استحقاق الموجودات والمطلوبات المالية.
- يوضح الجدول التالي تواريخ استحقاق الموجودات والمطلوبات المالية للشركة كما في ٣١ كانون أول:

الصف	أقل من سنة		سنة فأكثر	
	٢٠٢٤	٢٠٢٣	٢٠٢٤	٢٠٢٣
الموجودات	دينار أردني	دينار أردني	دينار أردني	دينار أردني
إستثمار في شركات زميلة	-	-	١,٤٩٢,٧٩٤	١,٤٩٢,٧٩٤
موجودات مالية بالقيمة العادلة من خلال الدخل الشامل الآخر	-	-	١٦٥,٨١٩	٩٥,٩٢٧
أرصدة مدينة أخرى	١٥٧,٦٩١	٧٤,٧٥٣	-	-
ذمم تجارية مدينة	٨٧٢,٨٧٧	٨٤٢,٢٢٢	-	-
نقد ونقد معادل	٥٦٤,٢٤٤	١٨٤,٢٤٤	-	-
المجموع	١,٦١٤,٦٨٢	١,١٠١,٢١٩	١,٤٩٩,٦١٣	١,٥٨٩,٧٢١
المطلوبات				
أرصدة دائنة أخرى	١٦٦,٠٠٤	٢٠٩,٨٢٣	-	-
ذمم أطراف ذات علاقة دائنة	٥٤٧,٠٢٠	٦٤١,٩٦٥	-	-
ذمم تجارية دائنة	١,٣٤٩,٣٩٣	١,٥٦٠,٩٩٩	-	-
المجموع	٢,٠٦٢,٤١٧	٢,٤١٢,٧٨٧	-	-

٢٦- القيمة العادلة للأدوات المالية

- تقوم المنشأة بتصنيف طرق قياس القيمة العادلة باستخدام التسلسل الهرمي للقيمة العادلة الذي يعكس أهمية المدخلات المستخدمة في عمل طرق القياس. وفيما يلي التسلسل الهرمي للقيمة العادلة للأدوات المالية التي تم تقييمها:
- المستوى (١): أسعار معلنة (غير معدلة) في أسواق نشطة لموجودات ومطلوبات مماثلة.
- المستوى (٢): مدخلات غير الأسعار المعلنة ضمن المستوى (١) وال قابلة للملاحظة للموجود أو المطلوب، إما بشكل مباشر (مثل الأسعار) أو بشكل غير مباشر (مثل المشتق من الأسعار).
- المستوى (٣): مدخلات للموجود أو المطلوب التي ليست على أساس معلومات السوق القابلة للملاحظة.

المستوى (١)	كما في ٣١ كانون الأول ٢٠٢٤
دينار أردني	استثمارات في موجودات مالية بالقيمة العادلة
١٦٥,٨١٩	من خلال الدخل الشامل الآخر
١٦٥,٨١٩	المجموع

٢٧- الآثار المحتملة للتقلبات الاقتصادية

نتيجة النزاع العالمي الحالي حيث أخذت المنشأة بعين الاعتبار أي تأثير محتمل للتقلبات الاقتصادية الحالية في مدخلات عوامل الاقتصاد الكلي المستقبلية عند تحديد مدى شدة وإحتمالية السيناريوهات الاقتصادية لتحديد الخسائر الإنتمانية المتوقعة.